

Fondation  
de  
France

La Fondation  
de toutes les causes



# Rapport d'activité 2020



# Sommaire

Pour préserver le littoral et comprendre ses transformations, la Fondation de France a lancé en 2011 un programme de recherche-action.

Rapport d'activité  
2020

La Fondation de France en un regard p.4

Nos 5 domaines d'intervention p.5

Une mobilisation exceptionnelle p.6

Faits marquants p.10

La Fondation de toutes les causes p.13

Chiffres clés p.18

Notre gouvernance p.21

En régions p.24

Nos comités d'experts programmes p.26



L'atelier Bricolage, à Vaulx-en-Velin, aide les habitants à transformer leur cadre de vie de manière la plus démocratique et adaptée possible, en permettant à chacun de s'impliquer.



Après l'explosion du port de Beyrouth en août 2020, des milliers d'enfants ont été traumatisés. L'association Himaya Daeem Aataa leur apporte un soutien psychologique.



Pierre Sellal  
Président  
de la Fondation  
de France

“ Notre institution a su être au rendez-vous de l'intérêt général. ”

À tous égards, et cela a été vécu intensément par tout un chacun et souligné à satiété, l'année 2020 aura été exceptionnelle. Jamais depuis la dernière guerre mondiale, notre pays n'avait connu une récession économique aussi profonde et durable, dans un environnement de crise affectant la planète tout entière, mettant à l'arrêt mobilité et échanges, paralysant des secteurs entiers de la vie sociale, exacerbant les difficultés des groupes et des personnes les plus vulnérables. Cette situation a exposé la Fondation de France à une tension singulière. D'un côté, des besoins d'action, de soutien, d'accompagnement accrus par la crise, pour de nombreuses personnes; de l'autre, de grandes difficultés concrètes pour développer ses démarches et ses méthodes, car celles-ci sont fondées sur le dialogue, le contact et la rencontre.

Il est d'autant plus remarquable que la Fondation de France ait su répondre à ces enjeux inouïs en 2020 par un surcroît de présence et de mobilisation :

- Les ressources nécessaires au financement de nos missions sociales ont poursuivi leur progression. Les dons en particulier, hors opérations d'urgence, ont progressé de 19 % par rapport à 2019. Ainsi, plus de 11 000 projets ont été soutenus, pour un montant total de 238,6 millions d'euros.

- L'accueil de nouvelles fondations abritées, qui sont autant de concrétisations de projets philanthropiques, s'est poursuivi à un rythme élevé ; elles sont aujourd'hui 916.

- De nouveaux programmes ont été lancés, dans le cadre de partenariats inédits, face aux besoins exacerbés par la crise sanitaire (« Tous unis contre le virus ») ou à des drames extérieurs (l'aide au Liban), sans compromettre ni la poursuite des actions de long terme qui font la valeur des interventions de la Fondation de France, ni la nécessaire adaptation stratégique et mise à jour de ses politiques. Ainsi, dans cette année si éprouvante, notre institution a su être au rendez-vous de l'intérêt général, continuer à susciter l'envie de philanthropie, développer de nouvelles formes de réponse aux besoins qui, presque tous, ont été exacerbés par la crise, et exigeront une mobilisation aussi forte lors de sa dissipation, pour réparer, conforter et continuer à transformer. ●



# 1<sup>er</sup> réseau de philanthropie en France

Elle réunit

**916**

fondations abritées

**42**

fondations abritées créées cette année

**539 255**

donateurs (actifs sur ces quatre dernières années)

**521**

bénévoles

**6**

fondations régionales

**226**

salariés

**1700**

entreprises engagées à nos côtés

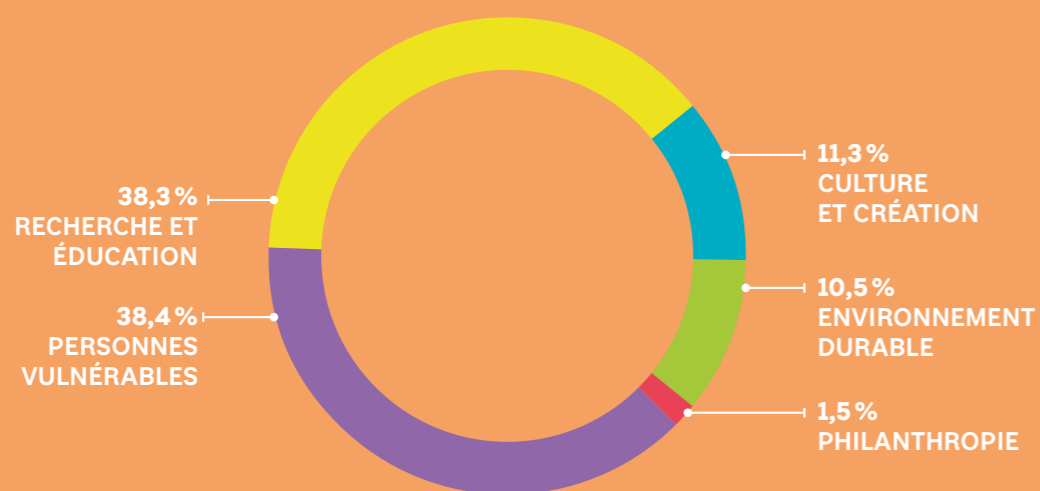
La Fondation de France et les fondations qu'elle abrite ont consacré

**238,6** millions d'euros

dont 29,9 millions d'euros pour « Tous unis contre le virus » et 5,9 millions d'euros pour Notre-Dame

à la mise en œuvre de

**11 424** projets



Depuis 50 ans, la Fondation de France et les fondations qu'elle abrite ont soutenu plus de 200 000 projets dans tous les domaines de l'intérêt général.

## domaines d'intervention

# 5

### Agir pour un environnement durable

Face aux défis du changement climatique et de la biodiversité, la Fondation de France agit sur trois « fronts », indissociables. D'une part, la recherche, dans des domaines clés : l'évolution du littoral et de la mer, les nouvelles agricultures, les risques environnementaux pour la santé humaine. D'autre part, le soutien aux acteurs qui expérimentent la transition écologique sur le terrain. Enfin, la sensibilisation des futurs citoyens aux enjeux environnementaux. •

**25,2** millions d'euros | **907** projets soutenus | **100** fondations abritées

### Favoriser la recherche et l'éducation

Qu'il s'agisse de médecine, de sciences humaines ou de technologies, la Fondation de France accompagne les chercheurs au plus haut niveau, partout où la science peut faire avancer le monde et reculer les injustices. Au-delà de la production de nouvelles connaissances, elle œuvre pour le partage des savoirs, la lutte contre le décrochage scolaire et pour la qualification des jeunes. •

**91,4** millions d'euros | **4801** projets soutenus | **344** fondations abritées



### Aider les personnes vulnérables

Dans un monde en perpétuelle mutation, de nouvelles fractures apparaissent : économiques, territoriales, culturelles, générationnelles ou environnementales. Pour accompagner les plus fragiles, la Fondation de France soutient les initiatives des associations de proximité, qu'il s'agisse de retisser du lien social, de favoriser l'insertion des personnes handicapées, de préparer les jeunes aux défis du XXI<sup>e</sup> siècle ou encore de préserver l'autonomie des aînés. •

**91,5** millions d'euros | **4796** projets soutenus | **446** fondations abritées

### Développer la philanthropie

Depuis plus de 50 ans, la Fondation de France favorise sur le territoire l'expression de toutes les formes de générosité au service de l'intérêt général : don, legs, fondation, bénévolat...

À travers des rencontres et des ateliers, elle anime le premier réseau de philanthropie de France. Développer la philanthropie, c'est aussi accompagner l'organisation et la professionnalisation du secteur et analyser ses évolutions. Grâce à son Observatoire, elle participe chaque jour au débat sur le rôle et la place de la philanthropie dans la société. •

**3,5** millions d'euros | **63** projets soutenus

### Promouvoir la culture et la création

Musique, littérature, arts plastiques, architecture ou arts du spectacle... la Fondation de France et les fondations qu'elle abrite soutiennent toutes les formes de création ! Pour préserver et valoriser un patrimoine et une mémoire, pour encourager les jeunes artistes... mais aussi pour démocratiser l'accès à la culture et mettre la création artistique au service des citoyens. •

**27** millions d'euros | **857** projets soutenus | **246** fondations abritées







**Recherche**  
Laboratoire de recherche médicale à l'hôpital Necker-AP-HP. Une quarantaine de projets de recherche sur la Covid-19 a pu être soutenue.



**Aide aux soignants**  
Les personnels soignants ont pu bénéficier de matériel médical supplémentaire et de soutien psychologique.



**Personnes vulnérables**  
Partout en France, des milliers de personnes vulnérables ont reçu l'aide de la Fondation de France, ici une distribution alimentaire à Ivry-sur-Seine, organisée par l'association De la rue à la Scène.

# Une mobilisation exceptionnelle

## face à une année hors-norme

**L'année 2020 aura été marquée par la crise de la Covid-19 et l'immense élan de générosité qu'elle a entraîné. Premier réseau de philanthropie français, la Fondation de France avait naturellement la responsabilité d'encourager cet élan, d'accompagner tous ceux qui souhaitent s'y joindre et d'adapter son organisation pour soutenir les acteurs de la santé, de la recherche et de la solidarité. Retour sur une année hors-norme !**

**D**onateurs particuliers ou entreprises, fondations, bénévoles, associations de terrain... Face à cette crise inédite, les Français ont été au rendez-vous de la solidarité. « *L'un des enjeux majeurs pour la Fondation de France était de structurer une réponse efficace. En amont, il s'agissait d'encourager et de canaliser ce désir de générosité. En aval, répondre au plus vite aux besoins urgents, tout en anticipant les problématiques de plus long terme* », explique Axelle Davezac, directrice générale de la Fondation de France.

### Le nerf de la guerre : la coordination

À situation inédite, réponse inédite. C'est ce qui a conduit la Fondation de France à proposer à l'AP-HP et à l'Institut Pasteur de se joindre à elle pour apporter une réponse unique et coordonnée à tous ceux qui souhaitaient se mobiliser. C'est ainsi qu'est née l'Alliance « Tous unis contre le virus » qui permet de fédérer toutes les générosités. En un an, elle a recueilli plus de 40 millions d'euros de dons. Un résultat à la hauteur des grands élans de générosité dans l'histoire de la philanthropie française, marqué également par la mobilisation de centaines de partenaires : entreprises, collectifs d'artistes et de sportifs, médias, monde associatif, etc. Au sein de la Fondation de France, la mobilisation a également été très importante : « *Près de 40 fondations abritées ont agi à nos côtés, souligne Karine Meaux, responsable des urgences à la Fondation de France. Des fondations de toutes tailles, parfois très jeunes ou très anciennes. Cette demande de mise en commun des ressources et des actions était inédite* ».

### Cibler les aides

Les trois partenaires de l'Alliance définissent ensemble trois grands axes d'intervention : la recherche médicale, l'aide aux soignants et aux personnes les plus vulnérables. Avec toujours ce fil rouge : être réactif, cibler les aides pour soutenir les initiatives les plus pertinentes, en complément des dispositifs publics. En plus de ceux proposés par l'Institut Pasteur et l'AP-HP, d'autres projets de recherche, identifiés notamment par l'Agence nationale de recherche, reçoivent le soutien de l'Alliance.

### Penser demain dès aujourd'hui

Pour mener au mieux ces interventions en urgence, la Fondation de France adapte immédiatement ses méthodes de travail, pour permettre une sélection des projets « à flux continu », en restant très vigilante sur la qualité et la fiabilité des projets. Pour cela, le réseau d'experts bénévoles et l'ancrage territorial de la Fondation de France, avec ses six fondations régionales, ont constitué deux atouts majeurs. Résultat : 855 projets ont pu être soutenus au titre de la crise Covid en 2020.

Et maintenant ? L'impact à venir de la crise, sur plusieurs années, impose de penser « reconstruction » et « long terme ». Dès les débuts de la crise, la Fondation de France s'est engagée pour aider les associations à passer ce cap, notamment en participant aux fonds de secours. C'est aussi le sens du nouveau programme « Inventer demain », qui vise à soutenir les acteurs porteurs de changements durables, dans tous les domaines et sur tous les territoires, pour bâtir une société plus solidaire et plus résistante face aux crises. ●





“  
Le monde de la finance est de plus en plus conscient de la nécessité de s'engager, c'était le moment ou jamais”

**Jean-Baptiste Poylo**  
fondateur, Fondation Anaiak Txalupa  
et Fondation Canary

Avec deux fondations, Jean-Baptiste Poylo est un philanthrope actif qui aime agir en famille. Il s'engage dans le domaine de l'accès à l'eau en Asie, de l'éducation en France et de la lutte contre le paludisme en Afrique. Président de la société H24 Finance, il a décidé, dès le premier confinement, d'activer son réseau professionnel : « J'ai d'abord effectué un premier versement au profit de l'Alliance, puis contacté mon réseau dans le domaine de la finance pour l'inciter à participer. Le monde de la finance est de plus en plus conscient de la nécessité de s'engager, c'était le moment ou jamais ». Résultat : en quelques semaines, Jean-Baptiste Poylo a réuni plus de 60 donateurs et généré plus de 400 000 euros de dons.

Les ventes de la médaille « Merci », créée par la Monnaie de Paris, étaient destinées à l'Alliance « Tous unis contre le virus ».



## Ils ont mobilisé leurs audiences...

Dès le 24 mars, France 2 consacre son prime time à une grande soirée « Ensemble avec nos soignants », incitant à soutenir l'Alliance. En plus de l'appel à dons relayé tout au long de l'émission, France 2 offre à l'Alliance toutes les recettes publicitaires liées à ce programme. Même principe pour le journal *Le Monde*, avec la publication d'un numéro spécial « Journal de crise des blouses blanches », mais aussi avec les chaînes du groupe Canal+ ou encore la chaîne M6 avec l'émission de Cyril Lignac : les personnalités participant à l'émission « Tous en Cuisine » lors du confinement cèdent leur cachet pour soutenir l'Alliance « Tous unis contre le virus ». ●

## Ils ont imaginé une opération spéciale

- En avril, la Monnaie de Paris propose de créer une médaille unique, baptisée « Merci » pour rendre hommage aux personnels soignants et à tous les professionnels du secteur mobilisés durant la crise de la Covid-19. En quelques semaines, 20 000 médailles sont vendues au profit de l'Alliance.
- Pour le 1<sup>er</sup> mai, les hypermarchés Leclerc reversent l'intégralité des ventes de muguet réalisées sur tout le territoire, grâce à 600 magasins partenaires.
- La jeune marque de cosmétique Oh My cream! décide de céder 10 % de son chiffre d'affaires entre mars et mai.
- Ou encore Volvo Truck France reverse 1000 euros par camion vendu d'avril à juin! ●

Impossible de citer toutes les entreprises, fondateurs, donateurs, bénévoles, porteurs de projets qui se sont mobilisés à nos côtés durant cette année hors norme. **UN GRAND MERCI à tous, notamment :**

AMGEN,  
BANQUE DE FRANCE,  
BAYER,  
BOURSORAMA,  
FONDATION PSA,  
GROUPE CASINO,  
GROUPE FDJ,  
LVMH VINS D'EXCEPTION,  
GROUPE COVÉA,  
SAINT-GOBAIN,  
SOCIÉTÉ GÉNÉRALE,  
SOCIÉTÉ FONCIÈRE LYONNAISE,  
TETRA PAK,  
VALEO, ETC.



## Ils ont couru, joué...

« Les coureurs ont du cœur », « Les foulées de l'assurance » : des dizaines de challenges sportifs permettent de concilier engagement solidaire et plaisir du sport. La course United We Run mobilise quelque 13 000 participants. Objectif : relever ensemble le défi du million de kilomètres cumulés pour débloquer un don réalisé par la marque de chaussures Asics et ses partenaires. La Fédération française des échecs, de son côté, propose à ses adhérents un tournoi en streaming, associé à un appel à dons. ●

# 1 000 manières d'être généreux

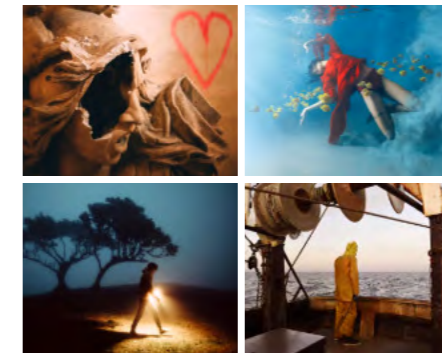
## Ils ont impliqué leurs salariés

De Natixis à la Matmut, de Sage à BeautéPrivée.com ou encore Microsoft... plus de 50 entreprises ont organisé un challenge interne ou mis en place un formulaire de collecte auprès de leurs équipes. ●

Le perchiste **Renaud Lavillenie** a lancé l'opération « Tous en Blanc », destinée à mobiliser le monde du sport au profit de l'Alliance « Tous unis contre le virus ».



## Ils ont mis leur talent au service de l'Alliance



L'association L'Heure Bleue fédère des centaines de photographes en France et dans le monde. Parmi eux, 130 choisissent de participer à l'opération exceptionnelle « Photographes unis contre le Covid » : 1076 tirages sont ainsi vendus au profit de la Fondation de France. ●



“  
Réagir face à l'urgence, construire une action sur la durée”

**Cécile Bonnefond**, donatrice

Après une longue carrière de cadre dirigeante dans de grandes entreprises, Cécile Bonnefond a créé son propre cabinet-conseil. Son « compagnonnage » avec la Fondation de France a débuté en 2016 : « Je souhaitais diversifier mes engagements philanthropiques, notamment dans le domaine social, explique-t-elle. Le fait que la Fondation soit celle « de toutes les causes », sa neutralité ou encore son sérieux m'ont convaincue. Avec la crise sanitaire et sociale de la Covid, j'ai voulu apporter ma contribution pour agir vite face à l'urgence. Et mon cheminement se poursuit, avec la création en 2021 d'une fondation familiale, avec mes neveux et nièces, pour soutenir, sur la durée, les causes chères à mes parents disparus : la lutte contre l'exclusion (des personnes handicapées, âgées), les enjeux éducatifs et le climat. Parce que la philanthropie doit savoir jouer sur tous les tempos ! »

## Ils ont engagé leurs communautés...

Les réseaux sociaux sont une véritable caisse de résonance pour relayer les appels à la mobilisation. Les personnalités du sport, des arts, des médias savent mettre leur notoriété au service de cet immense élan de générosité. Comme avec l'initiative « Tous en blanc » qui fédère l'ensemble du sport tricolore au profit de la Fondation de France, ou encore avec l'appui du rappeur Sneazzy, des sportifs Bixente Lizarazu, Tiémoué Bakayoko, de la journaliste Sophie Davant, de l'humoriste Malik Bentalha ou du chorégraphe Mehdi Kerkouche... de nombreux talents se font l'écho de l'appel à la mobilisation ! ●



# Faits marquants 2020

## 11 janvier

### Des podcasts pour réveiller l'esprit critique

Alors que sa mission s'achève après cinq années d'engagement, le Fonds du 11 Janvier propose une série de podcasts baptisée « Esprit critique, es-tu là ? ». L'objectif : partager le bilan des actions soutenues depuis 2015 qui agissent pour lutter contre les préjugés, le racisme, l'antisémitisme et toute forme de violence. Pendant des mois sont recueillis les témoignages des acteurs de terrain qui agissent partout en France pour développer l'éducation aux médias et la formation à l'esprit critique des jeunes. Créé après les attentats de *Charlie Hebdo* en 2015, le Fonds du 11 Janvier rassemble 10 fondations, dont la Fondation de France et deux fondations abritées – la Fondation Nina et Daniel Carasso et la Fondation Groupe Primonial (anciennement Fondation financière de l'Échiquier). Il a soutenu au total 58 projets. ●

Pour écouter les podcasts : [fondationdefrance.org/fr/fondation/fonds-du-11-janvier](https://fondationdefrance.org/fr/fondation/fonds-du-11-janvier)

## 12 mars

### Crise humanitaire en Syrie : la Fondation de France se mobilise auprès des familles

Le 12 mars 2020, la Fondation de France lance un appel à la générosité pour venir en aide aux familles syriennes fuyant les bombardements dans le nord-ouest du pays. Engagée depuis des années auprès des victimes du conflit avec son programme Solidarité migrants, la Fondation de France définit trois axes d'intervention prioritaires : la construction d'une clinique mobile, un dispositif de soutien psychologique pour les enfants et la distribution de tentes. ●



## 3 juin

### L'Observatoire de la philanthropie publie le premier Baromètre annuel de la philanthropie

Pour mieux rendre compte du dynamisme du secteur, l'Observatoire de la philanthropie publie son premier *Baromètre annuel de la philanthropie*. Cette édition 2020 révèle une forte expansion du secteur : le nombre de fondations augmente à un rythme soutenu dans toutes les régions, avec 4% de fondations supplémentaires chaque année, depuis dix ans ! ●

## 15 avril

### Notre-Dame de Paris, un an après

Le 15 avril 2019, un terrible incendie ravage la cathédrale Notre-Dame de Paris, suscitant de nombreux élans de solidarité. Dès le lendemain du drame, la Fondation de France est missionnée pour lancer une souscription avec trois autres organismes. Fin 2020, plus de 30 millions d'euros sont collectés, dédiés exclusivement au financement des travaux de conservation et de restauration de la cathédrale, de son mobilier, ainsi qu'à la formation de professionnels des métiers du patrimoine dont les compétences sont requises pour les travaux. ●



## Juin

### Fondations abritées : la force du collectif !

Dès le début de la crise sanitaire, la Fondation de France propose aux fondations qu'elle abrite une série d'ateliers thématiques. Des échanges précieux pour penser et agir ensemble ! Plus d'une centaine de fondations abritées répondent présente pour partager leur expérience sur des causes majeures telles que l'éducation, le handicap et le numérique, l'environnement ou bien encore l'éthique et les personnes âgées... Parce que seule une réponse collective permettra de relever les grands défis de notre société. ●



## 4 août

### Solidarité Liban !

L'explosion qui frappe Beyrouth le 4 août 2020 provoque des dégâts considérables, dans un pays déjà ébranlé politiquement et économiquement. La Fondation de France se mobilise dès le lendemain de la catastrophe pour venir en aide à la population. Présente depuis plus de quatre ans au Liban avec le programme Solidarité migrants, elle peut déployer rapidement ses actions autour de trois axes prioritaires : apporter une aide sociale et psychosociale aux habitants les plus touchés, soutenir la relance économique et réhabiliter l'habitat. La Fondation de France s'associe à l'Agence Française de Développement, qui double les montants collectés, et accompagne dans la durée certaines des actions engagées. ●

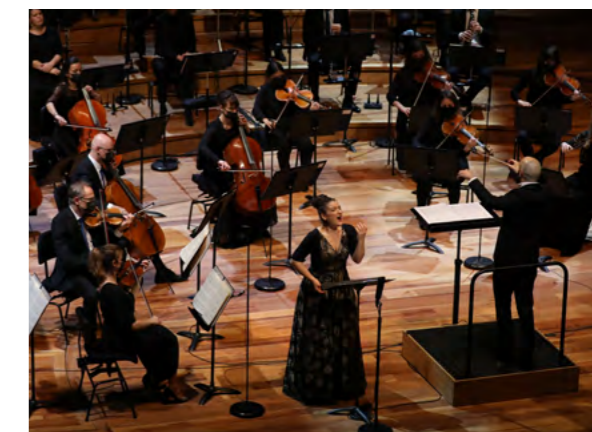
## Juin - août

### Un été en musique !

France Musique organise pendant l'été un festival de musique pour mettre en lumière les artistes, durement éprouvés par la crise sanitaire. Du 29 juin au 21 août, la radio donne la parole à une centaine de musiciens, et leur permet de jouer pour partager, transmettre, émouvoir. Le Festival France Musique est soutenu par les fondations Cordes sensibles et De la musique avant toute chose, abritées à la Fondation de France. Un bel exemple de synergies entre fondations pour faire vivre la culture malgré les restrictions sanitaires. ●

## 13 novembre

### Cinq ans après les attentats, la musique en mémoire



Cinq ans jour pour jour après les attentats du Bataclan, le poème symphonique « Il fait novembre en mon âme » est interprété pour la première fois par l'Orchestre de chambre de Paris à la Philharmonie de Paris. Initiée par Louise Albertini et Julien Thomast, en mémoire de leur fils Stéphane tué au Bataclan, cette œuvre musicale voit le jour grâce à l'action Nouveaux commanditaires de la Fondation de France. Elle est confiée au compositeur et poète franco-libanais Bechara El-Khoury. ●

## 18 novembre

### Les fondations se mobilisent pour le climat

Coordonnée par le Centre Français des Fonds et fondations, la Coalition française des fondations pour le climat, dont fait partie la Fondation de France, est lancée le 18 novembre 2020. Sa vocation : inciter le secteur philanthropique à intégrer toujours davantage les enjeux climatiques dans les actions qu'il mène. Cette coalition a diffusé un manifeste et propose également des formations, des outils et des ateliers pour relever ce défi majeur ! Fin 2020, 59 fondations ont déjà rejoint la mobilisation. ●







## 19 novembre

### Déclics jeunes : une promotion sous le signe de l'engagement

Le 19 novembre, lors d'une soirée virtuelle, la Fondation de France récompense 15 jeunes pour leur projet d'intérêt général ! Une plateforme pour lutter contre le harcèlement scolaire, une collecte à vélo de déchets compostables, une laverie-café solidaire... Les 15 Déclics jeunes présentent tour à tour leur projet aussi innovant qu'impactant ! Cette promotion 2020, présidée par Victor Robert, journaliste-producteur, pourra bénéficier de l'accompagnement de l'Institut de l'Engagement, à travers des ateliers et des conférences pour le développement de leurs projets, via le partenariat inédit entre la Fondation de France et l'Institut. ●



## 2 décembre

### Solitude : l'autre épidémie de 2020

En partenariat avec le Crédoc, la Fondation de France publie son 10<sup>e</sup> rapport annuel sur les solitudes en France. Cette étude révèle une forte augmentation de l'isolement relationnel au sein de la population française depuis dix ans : sept millions de personnes se trouvent isolées, soit 14 % des Français, contre 9 % en 2010. Une situation qui risque d'empirer avec la crise sanitaire, économique et sociale. ●



## 10 décembre

### Fondation Carasso : un nouveau prix pour encourager l'art citoyen

La Fondation Daniel et Nina Carasso remet son premier prix qui récompense des artistes citoyens engagés en France et en Espagne. Collaborations artistiques avec des jeunes isolés, aide aux sans-abri par l'art, ateliers d'éducation musicale pour des communautés défavorisées... Cinq artistes-citoyens sont primés pour leur projet en faveur d'une société plus écologique et inclusive. ●

En savoir plus sur cette fondation : [fondationdefrance.org/fr/fondation/fondation-daniel-et-nina-carasso](https://fondationdefrance.org/fr/fondation/fondation-daniel-et-nina-carasso)

## 19 décembre

### Le Prix Ghazal est décerné à l'association libanaise Al Majmoua

La Fondation Ghazal pour l'éducation, la recherche et la paix au Liban remet son prix pour la prévention des conflits et la paix au Liban à l'association Al Majmoua, qui se consacre au soutien économique et social des plus vulnérables. Ce prix, auquel la Fondation de France est associée cette année, a une résonance toute particulière en raison de la situation très difficile que connaît le pays. Une centaine de personnes assistent, à distance, à la cérémonie. ●

En savoir plus sur cette fondation : [fondationdefrance.org/fr/fondation/fondation-ghazal](https://fondationdefrance.org/fr/fondation/fondation-ghazal)



## Décembre

### Réveillons la solidarité !

Alors que les fêtes de fin d'année sont bouleversées par l'épidémie de Covid-19, la Fondation de France reste mobilisée et soutient plus d'une centaine d'actions de proximité, partout en France, auprès de personnes précaires et isolées. Créés il y a 15 ans, ces réveillons sont chaque année, pour des milliers de personnes, l'occasion de participer à un moment de partage et de convivialité. ●

## Décembre

### Bienvenue aux 42 nouvelles fondations abritées !

En 2020, 42 nouvelles fondations ont rejoint la Fondation de France. Ces nombreuses créations témoignent de la vitalité du secteur, malgré la crise sanitaire. L'éducation et l'environnement arrivent en tête des causes les plus représentées, suivies par la lutte contre la précarité, la culture et l'engagement territorial. ●

# La Fondation

de toutes les causes

Fondation de toutes les causes, la Fondation de France agit dans tous les domaines de l'intérêt général. Elle accompagne des initiatives innovantes et exemplaires, afin qu'elles essaient partout sur le territoire. Pour cela, elle s'appuie sur des bénévoles experts qui choisissent les projets les plus pertinents pour répondre aux enjeux de société. Panorama des grandes lignes d'action, cause par cause.

## Agriculture et alimentation

Dans le monde, la surconsommation et le gaspillage alimentaire sont en constante progression. En cause ? Pour beaucoup, les modes de production et de commercialisation. Afin de relever le défi d'une alimentation durable, la Fondation de France et la Fondation abritée Daniel et Nina Carasso promeuvent, en France et à l'international, la recherche sur les systèmes alimentaires durables afin de repenser l'agriculture du XXI<sup>e</sup> siècle et d'inventer de nouveaux modèles, plus respectueux des écosystèmes, des agriculteurs et des consommateurs. ●



## Culture et création

La Fondation de France, avec plus de 200 fondations abritées, s'engage pour faciliter l'accès à la culture pour tous, ou encore favoriser l'émergence de jeunes artistes issus de toutes les disciplines de la création (arts graphiques et plastiques, musique, littérature). En 2020, face à l'impact de la crise sanitaire sur les acteurs du monde culturel et artistique, la Fondation de France a notamment mis en place un fonds d'aide pour les jeunes artistes, étudiants ou jeunes diplômés, dans les domaines des arts plastiques, de la danse, de la musique et du cinéma, ainsi qu'un fonds d'urgence pour des artistes âgés en difficulté. ●



## Développement local

Dans les quartiers, les villages ou la ville, les problèmes auxquels sont confrontés les habitants sont très divers. Grâce à son ancrage local, la Fondation de France soutient des projets qui répondent à des enjeux propres à chaque territoire. Avec ses six fondations régionales, elle a initié le programme Dynamiques territoriales. Son principe : susciter et accompagner les initiatives des habitants qui permettent de recréer du lien, de l'activité, de la vie... Elle accompagne également le développement de fondations territoriales, engagées au plus près de leur territoire. En 2020, les équipes régionales ont été fortement mobilisées pour trouver des solutions locales efficaces, qu'il s'agisse d'organiser des réseaux d'aide alimentaire ou de lutter contre l'isolement des personnes en situation fragile. ●





## Droits des femmes

En France comme à l'international, la Fondation de France et 32 fondations abritées (Fondation Fleur du Désert, Fondation Raja, Fondation des Femmes...) sont engagées en faveur des droits des femmes, qu'il s'agisse de lutter contre les violences physiques et sexuelles, les inégalités de genre ou en faveur de l'autonomisation des femmes. Pendant la crise sanitaire, la Fondation de France et les fondations abritées ont soutenu de nombreux projets pour venir en aide aux femmes vulnérables (familles monoparentales, femmes sans-abri, migrantes...). ●

## Emploi, économie sociale et solidaire

Chômage, contrats précaires, cumul d'activités... les difficultés liées à l'insertion professionnelle touchent toutes les catégories de population, quels que soient l'âge, le diplôme et l'expérience des personnes. Dans un environnement économique et social fortement impacté par la crise sanitaire, la Fondation de France soutient des démarches innovantes qui favorisent la coopération comme celle des tiers-lieux ou la création de réseaux de production d'alimentation durable et solidaire. La Fondation de France poursuit également son soutien au dispositif Territoires zéro chômeur de longue durée. ●



## Environnement et biodiversité

Mieux connaître les espèces pour mieux les protéger, réinventer un lien durable entre l'homme et son milieu naturel... Un enjeu majeur qui mobilise la Fondation de France et une centaine de fondations abritées (les fondations Nature et Découvertes, Lemarchand, Lune de Miel, Terra Symbiosis, Léa Nature, etc.) engagées en faveur de la biodiversité, et plus largement pour les questions environnementales. Pour préserver la faune et la flore, la Fondation de France a axé son action autour de deux grandes priorités : la protection des littoraux et l'exploration d'une discipline peu connue, l'agroforesterie, qui mêle arbres et cultures pour rétablir l'équilibre vital à de nombreuses espèces. ●

## Enfance

Depuis sa création, la Fondation de France est très engagée dans les questions de l'enfance et de l'adolescence. Elle soutient en priorité des actions qui prennent en compte l'environnement familial de l'enfant dans sa globalité. Projets d'accompagnement pour des parents en situation de vulnérabilité, bourses attribuées à des jeunes sans soutien familial, soutien des jeunes en souffrance psychique... La cause de l'enfance mobilise également de nombreuses fondations abritées, comme les fondations Mustela, Meeschaert pour l'enfance, Auchan pour la jeunesse, Avenir d'enfance... ●

## Enseignement supérieur

Conscients de l'impact de l'éducation et de la formation sur les générations futures, de nombreux mécènes ont créé des fondations abritées à la Fondation de France afin d'aider les jeunes à poursuivre leurs études, notamment par l'octroi de bourses et en les accompagnant dans leur parcours. C'est le cas par exemple de la Fondation Vallet qui distribue chaque année plus de 3 000 bourses à de jeunes étudiants méritants en France, au Bénin et au Vietnam. Plusieurs fondateurs soutiennent directement leur ancien établissement afin de promouvoir la recherche universitaire au meilleur niveau. ●

## Formation et éducation

Pour favoriser l'équité sociale dans les domaines de l'éducation et de la formation, la Fondation de France se mobilise partout sur le territoire. Depuis 2010, elle lutte notamment contre le décrochage scolaire. Un enjeu de taille, puisqu'en 2020, en raison de la crise sanitaire et de la fermeture des écoles, des milliers d'élèves se sont retrouvés sans enseignement. La Fondation de France et de nombreuses fondations abritées soutiennent des actions de remédiation scolaire, de lutte contre la fracture numérique et des projets dans lesquels les jeunes apprennent à devenir des citoyens, en favorisant, en particulier, l'innovation pédagogique. ●

## Grand âge

Depuis sa création en 1969, la Fondation de France s'est toujours préoccupée de l'accompagnement et de la qualité de vie de nos aînés. Les priorités aujourd'hui : la lutte contre l'isolement, la nécessité d'aider les aidants et de soutenir les professionnels du soin, et la création d'alternatives aux Ehpad, avec la préoccupation constante de concilier protection et libre arbitre des seniors. Un défi collectif qui mobilise la Fondation de France et près de 50 fondations abritées. ●



## Habitat

Le mal-logement en France a des répercussions alarmantes : impacts sur la santé, l'éducation, l'insertion professionnelle, l'équilibre familial... Parce que la crise sanitaire et économique vient accentuer ces fragilités, la Fondation de France se mobilise pour trouver des solutions durables, les mieux adaptées aux difficultés rencontrées par les personnes mal logées, en particulier des quartiers fragiles. Avec un principe transversal : privilégier l'implication des habitants, le développement du lien social à tous les niveaux et l'intégration des questions environnementales. Elle travaille également sur l'habitat partagé et solidaire ou les petites copropriétés fragilisées pour favoriser le mieux-vivre ensemble. ●



## Humanisation des soins

Précurseur, il y a 30 ans, en soutenant les premières structures de soins palliatifs en France, la Fondation de France élargit désormais son action en faveur de l'humanisation des soins. Son but : soutenir les soignants qui souhaitent améliorer leurs pratiques et accompagner les initiatives des patients et de leurs aidants, dont l'expérience et l'expertise de la maladie sont essentielles dans le parcours de soins. Plus que jamais, avec la crise de la Covid-19, la nécessité de remettre l'humain dans l'acte thérapeutique s'impose. ●

## Handicap

Dès les années 1970, la Fondation de France s'est engagée en soutenant des structures accueillant des enfants handicapés. Près de 50 ans plus tard, elle s'attache à faire changer le regard de la société et agit en faveur de l'égalité des droits entre personnes handicapées et personnes valides, dans une démarche d'inclusion. Aujourd'hui émergent de nouvelles priorités, autour de l'autodétermination et de l'autonomie des personnes handicapées et du renforcement du lien social. ●

## Lutte contre le sida

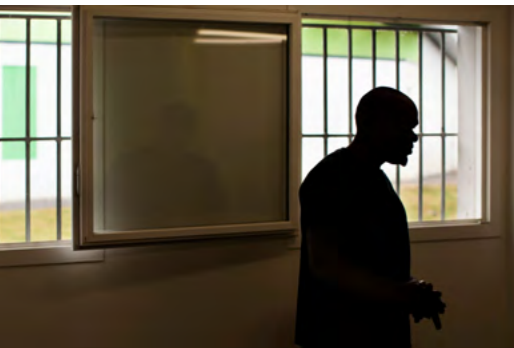
Aujourd'hui, près de 38 millions de personnes vivent avec le VIH dans le monde. Depuis plusieurs années, la Fondation de France lutte contre les inégalités femmes-hommes et leurs conséquences sur l'épidémie de VIH, principalement en Afrique subsaharienne francophone, en Guyane et aux Antilles. Elle vise notamment à sensibiliser les plus jeunes à leur santé sexuelle et reproductive, à renforcer les capacités et l'autonomie des femmes, et à lutter contre les violences basées sur le genre. Elle œuvre également à l'équité dans l'accès au dépistage et aux soins, et à davantage d'implication et de responsabilité des hommes. ●



## Maladies psychiques

En France, 12 millions de personnes vivent avec des maladies psychiques. Et la tendance est à la hausse avec l'impact de la crise sur la santé mentale. Depuis une quinzaine d'années, la Fondation de France et plusieurs fondations abritées soutiennent des actions favorisant l'accès aux soins et l'insertion des personnes souffrant de ces maladies dans la société, notamment par l'emploi et le logement. L'aide aux aidants (entourage, famille...) constitue également une priorité : création de lieux d'écoute, de répit... Depuis 2016, la Fondation de France favorise la recherche sur les maladies psychiatriques afin d'accélérer la mise en place de nouvelles méthodes de prévention, de diagnostic précoce et de traitement. ●

## Prison et réinsertion



Sans accompagnement, 63 % des détenus qui sortent de prison récidivent dans les cinq ans. La Fondation de France et plusieurs fondations abritées ont donc fait de la réinsertion une priorité. Par exemple, les fondations JM.Bruneau et Demeter se concentrent notamment sur la réinsertion des jeunes, tandis que la Fondation Adrienne et Pierre Sommer favorise la médiation animale dans les prisons. Depuis 2013, le programme Prisons a soutenu plus de 200 projets visant à maintenir les relations avec les proches, à préparer la sortie de prison des détenus et à faciliter l'insertion sociale des personnes condamnées à des sanctions alternatives à la détention. ●



## Recherche médicale

Le cancer et les maladies cardiovasculaires restent les premières causes de mortalité dans notre pays. Depuis sa création, la Fondation de France accompagne la recherche sur ces deux pathologies majeures autour de la résistance aux traitements. Aux côtés de plus de 120 fondations abritées, elle soutient également la recherche sur les maladies psychiatriques, l'autisme, les pathologies de l'œil, Alzheimer et Parkinson, le diabète, l'hémophilie... En 2020, la Fondation de France s'est mobilisée dès le début de l'épidémie pour soutenir les chercheurs : études du virus, suivis des malades, projets de modélisation... ●

## Santé des jeunes

**Tentatives de suicide, troubles du comportement alimentaire, addictions, repli sur soi, émergence de troubles psychiatriques... le « mal-être » adolescent peut prendre des formes multiples, parfois très dangereuses. Et pour certains, le contexte de crise sanitaire a agi comme un révélateur ou un accélérateur de déséquilibres. Toutefois, un accompagnement précoce permet souvent de dénouer les situations à risques avant qu'elles ne s'aggravent, surtout si le jeune et sa famille sont impliqués dans la prise en charge et les soins proposés. C'est pourquoi, depuis 1994, la Fondation de France soutient des projets autour du repérage précoce des jeunes en souffrance, de l'accès aux soins et de l'autonomisation des jeunes.** ●

## Santé et environnement

La pollution de l'eau, de l'air, des sols, les habitats vétustes ou les conditions de travail dangereuses sont à l'origine de multiples pathologies. Précurseur dans ce domaine, la Fondation de France soutient la recherche, depuis plus de dix ans, pour étudier l'impact de l'environnement sur la santé humaine, notamment sur le développement de certains cancers, les troubles de la reproduction et du développement. ●

## Sciences et techniques

Plus de 50 fondations abritées par la Fondation de France s'investissent dans le développement des sciences et des techniques les plus variées. Des usages du caoutchouc à une meilleure alimentation, en passant par les neurosciences ou les sciences sociales, elles favorisent le progrès et l'essaimage des connaissances. Chaque année, des dizaines de bourses aident des scientifiques et ingénieurs qui inventent le monde de demain. ●

## Solidarités internationales

Accès à l'éducation, lutte contre la pauvreté, les inégalités de genre et les discriminations, soutien lors de catastrophe naturelle... à l'international, la Fondation de France et plus de 80 fondations abritées interviennent aux côtés des acteurs locaux pour aider les plus vulnérables. Au Maghreb, la Fondation de France soutient la structuration de la société civile, l'insertion sociale et professionnelle des jeunes et les dynamiques participatives. En Afrique de l'Ouest, l'agriculture familiale est encouragée pour lutter à la fois contre la pauvreté, la faim, le chômage, l'exode rural, la pollution et le changement climatique. Face à la pandémie de Covid-19, la Fondation de France a soutenu plusieurs de ses partenaires historiques à l'international. ●



## Soutien aux personnes exilées

La Fondation de France et une dizaine de fondations abritées s'engagent pour soutenir les personnes en exil, en France, en Europe et dans les pays limitrophes de la Syrie. Elle a été particulièrement impliquée au Liban, dont la situation s'est fortement dégradée au cours de l'année 2020, et dans la région d'Idlib en Syrie, pour venir en aide aux familles déplacées. Sur le territoire national, la Fondation de France soutient des actions autour de la santé mentale des personnes ayant subi des violences dans leur pays d'origine, d'accueil et sur la route de l'exil. Elle s'est aussi mobilisée pour renforcer l'engagement citoyen auprès des exilés, en particulier en milieu rural et dans les petites villes. ●

## Sport et insertion

Si les bienfaits du sport pour la santé sont reconnus par tous, la pratique sportive a bien d'autres vertus. Facteur d'insertion sociale, le sport est un levier formidable pour lutter contre les inégalités ou favoriser l'émancipation, la reconstruction, la remobilisation, notamment des femmes et des jeunes filles vulnérables. Les initiatives soutenues dans le cadre du programme Sport et santé en territoires fragiles associent souvent pratique sportive, coaching professionnel et accompagnement médical ou social, en particulier en milieu rural et/ou à destination des femmes, pour qui le sport peut être un outil de reconstruction. ●



## Transition écologique

La question de la lutte contre le réchauffement climatique est par nature transversale. C'est pourquoi la Fondation de France aborde cette problématique sous l'angle de la participation citoyenne. Création ou réhabilitation d'espaces gérés selon des critères écologiques, ateliers de recyclage, développement de jardins partagés, promotion de la frugalité énergétique... tous les domaines de la vie sont concernés ! Avec une conviction forte : l'implication des citoyens doit être au cœur des projets ! Par ailleurs, certaines fondations abritées s'engagent dans la recherche sur le climat, indispensable pour éclairer les citoyens. C'est le cas de la Fondation BNP Paribas, qui soutient des travaux sur l'impact du réchauffement climatique sur la biodiversité. ●

## Urgences et post-urgences

Après une catastrophe naturelle ou une crise majeure, la Fondation de France intervient pour reconstruire la vie. Elle s'engage aux côtés des sinistrés et des victimes en inscrivant ses actions dans la durée, en coordination avec les ONG, les associations et les autorités locales. Que ce soit aux Antilles en 2017 suite au passage de l'ouragan Irma, lors des inondations dans l'Aude en 2018 ou plus récemment à Beyrouth, la Fondation de France s'est mobilisée en lançant des appels aux dons et a concentré son action selon des axes prioritaires définis avec ses comités d'experts bénévoles, au plus près des besoins du terrain. ●



# Chiffres clés 2020

## Comment cette année 2020 se caractérise-t-elle ?

**Olivier Neumann :** C'est une année marquée par une activité tout à fait exceptionnelle. Les besoins sociaux, les besoins en matière de recherche médicale ou d'appui aux soignants, liés à la crise de la Covid, ont généré un afflux de demandes de soutien. Ainsi sommes-nous passés de 9 868 projets mis en œuvre en 2019 à plus de 11 000 en 2020. Pour répondre à ces attentes accrues, la Fondation de France a pu compter sur une générosité sans précédent des Français, malgré les incertitudes pesant sur l'économie et donc sur la situation des ménages comme des entreprises. Cette générosité s'est manifestée notamment dans le cadre de l'appel à dons initié avec l'AP-HP et l'Institut Pasteur, l'Alliance « Tous unis contre le virus ». En effet, cette opération a permis à elle seule de collecter près de 34 millions d'euros. Sur l'ensemble de l'année 2020, la collecte des dons a progressé de 20 %.

## Comment la Fondation de France s'est-elle organisée pour faire face à ces besoins accrus en 2020 ?

**O. N. :** L'ensemble de ses bénévoles et salariés a su s'adapter aux conditions

“Une année d'intense activité”

**Olivier Neumann,**  
Directeur financier  
de la Fondation de France

de travail en confinement et faire évoluer les processus de traitement des dossiers pour accroître la réactivité sans remettre en cause la sécurité et la traçabilité des flux. Ces adaptations ont permis de répondre, à coût de structure constant, à l'accroissement d'activité lié à cette crise sanitaire. Le taux d'affectation des ressources à nos missions sociales ressort à 88 %, en hausse de 1 %.

## Dans le contexte très volatil de l'année, comment les placements financiers de la Fondation de France ont-ils évolué ?

**O. N. :** L'année a été chahutée, avec un premier trimestre qui a vu les marchés s'effondrer puis connaître une reprise très vive. Pour ajuster nos stratégies, notre comité financier, composé de sept bénévoles, s'est réuni régulièrement. Dès le début de la crise, nous avons réduit significativement l'exposition aux risques de nos placements financiers, ce qui nous a permis de terminer l'année avec une performance financière quasi stable par rapport à l'année précédente et avec un bilan toujours très solide. Les incertitudes restant fortes, ce parti pris demeure d'actualité. Concernant la nature de nos placements, la Fondation de France porte une attention toute particulière à l'approche ISR, investissement socialement responsable, des fonds dans lesquels elle investit. Nous suivons également l'impact carbone de nos placements. Ce dernier se situe aujourd'hui à un niveau inférieur de 23 % à la moyenne du marché, contre -20 % en 2019.

## À propos de développement durable, la Fondation de France a lancé en 2019 un fonds à impact social et environnemental. Comment ce projet a-t-il évolué ?

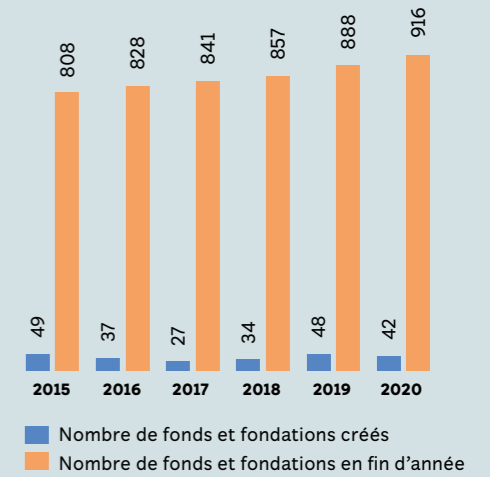
**O. N. :** Ce type de fonds a vocation à prendre des parts d'entreprises en croissance ou en transition de modèle

économique, qui apportent des réponses durables aux questions d'inclusion sociale, d'environnement, d'agriculture et d'alimentation, de transition énergétique, etc. L'initiative a reçu un écho très favorable de la communauté financière, et la Fondation de France a décidé d'accepter que le fonds soit ouvert à des investisseurs institutionnels autres que ses fondations abritées, pour accroître sa capacité d'action. Ainsi, l'engagement des investisseurs dans ce fonds a été porté de 100 millions d'euros à 170 millions d'euros. Le gérant a six ans pour investir ces fonds dans des structures porteuses de sens. Fin 2020, neuf investissements étaient réalisés pour un montant global de 30 millions d'euros.

## Le dynamisme de la Fondation de France repose aussi sur son réseau de fondations abritées...

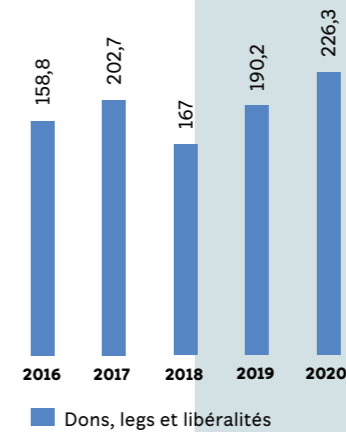
**O. N. :** En effet, et la crise économique et sanitaire n'a pas freiné les envies d'agir. Au contraire ! Le nombre de créations de nouvelles fondations abritées s'est maintenu au-dessus de la barre des 40, un engagement qu'il faut saluer ! Les entreprises ont été très présentes cette année, tant pour la création de nouvelles fondations qu'en tant que donatrices. J'y vois aussi la confirmation de l'attractivité de notre structure. Comme pour la collecte Notre-Dame en 2019, la Fondation de France a joué un rôle d'acteur de référence pour orchestrer l'élan de générosité et de solidarité autour de la crise de la Covid en 2020... signe de la confiance qu'elle inspire. ●

## ÉVOLUTION DU NOMBRE DE FONDATIONS

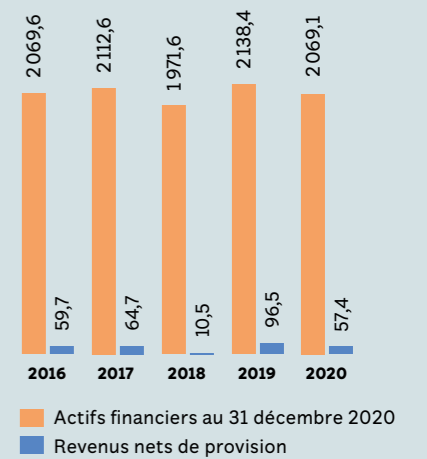


Une réforme comptable est survenue en 2020, pour harmoniser le traitement des données du secteur. Pour une bonne lisibilité, les chiffres des années précédentes ont été retraités afin d'être comparables à ceux de 2020.

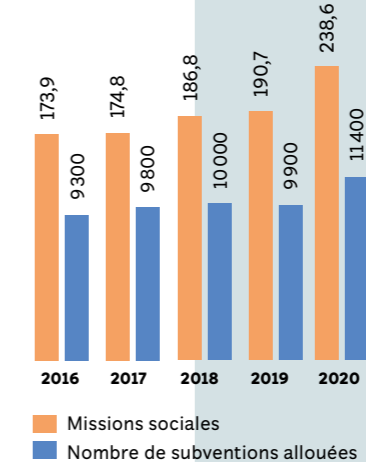
## ÉVOLUTION DES RESSOURCES (en millions d'euros)



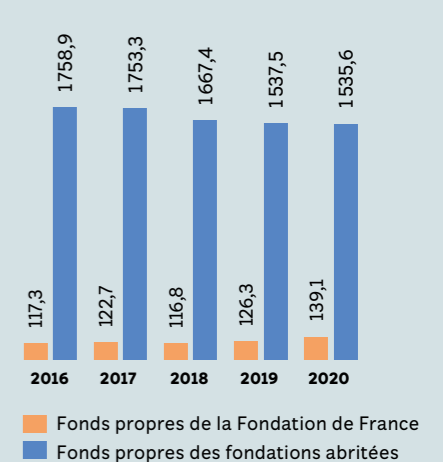
## TOTAL DES ACTIFS FINANCIERS ET REVENUS (en millions d'euros)



## TOTAL DES MISSIONS SOCIALES (en millions d'euros)



## MONTANT DES FONDS PROPRES (en millions d'euros)





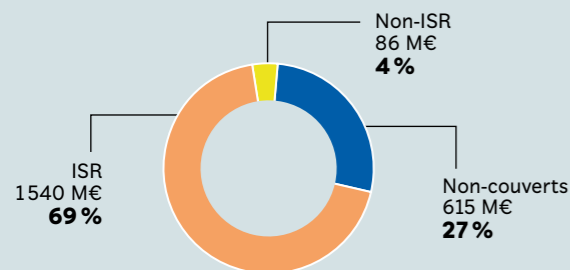
## Bilan

Le bilan synthétise en valeur historique et en valeur actuelle la situation patrimoniale de l'ensemble des éléments gérés par la Fondation de France, y compris ceux de ses 916 fondations abritées.

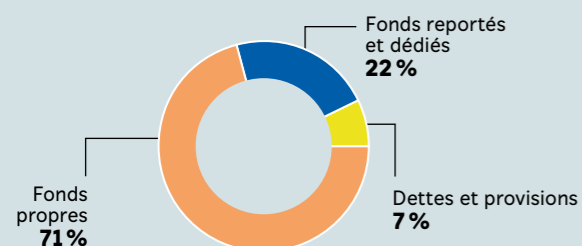
## PRINCIPAUX ÉLÉMENTS DE L'ACTIF

Les actifs du bilan de la Fondation de France et de ses fondations abritées sont constitués à hauteur de 80 % par des placements financiers. Ces actifs financiers sont composés de placements diversifiés : actions, obligations, produits bancaires et titres non cotés essentiellement des pays de l'OCDE. La Fondation de France a choisi, en effet, une stratégie de placement qui conjugue prudence et efficacité. L'ensemble du portefeuille respecte des critères extra-financiers ESG (environnementaux, sociaux et de gouvernance), ce qui vaut à la Fondation de France d'atteindre un taux de plus de 70 % d'investissements ISR (investissements socialement responsables).

## Placements ISR / Analyse des placements



## RÉPARTITION DES PASSIFS

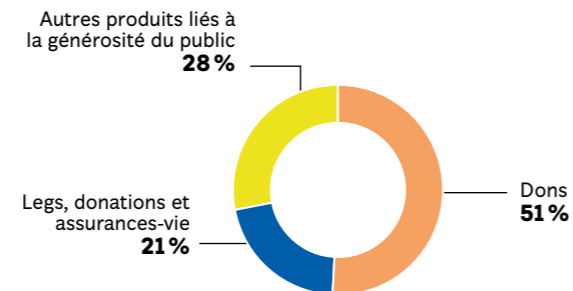


La solidité et la qualité du bilan de la Fondation de France et de ses fondations abritées se caractérisent par le fait que les fonds propres représentent 71 % du total bilan. L'essentiel de ces fonds propres correspond à des actifs financiers disponibles. Les fonds dédiés sont constitués de la partie des ressources dédiées par les donateurs, les testateurs à des programmes d'interventions de la Fondation de France ou des fondations abritées et qui, à la clôture de l'exercice, n'ont pas encore été utilisés. Les fonds reportés correspondent aux legs reçus en cours de réalisation. Les dettes, quant à elles, correspondent principalement aux engagements pris par la Fondation de France ou ses fondations abritées mais pas encore versées.

## Compte de résultat

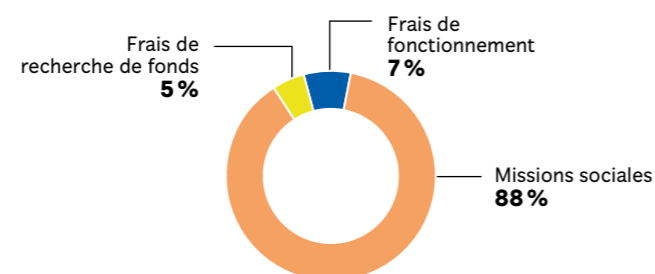
Le compte de résultat regroupe les ressources et les emplois des ressources de l'exercice selon leur destination, information la plus pertinente au regard des activités de la Fondation de France et des pratiques sectorielles.

## RÉPARTITION DES RESSOURCES



- Les **dons** s'élèvent à **160 M€** contre 137 M€ en 2019. Ils représentent la moitié des ressources 2020 de la Fondation de France. L'augmentation provient, d'une part, de l'opération de collecte « Tous unis contre le virus » en partenariat avec l'AP-HP et l'Institut Pasteur et, d'autre part, d'une collecte pour les programmes de la Fondation de France dynamique tout au long de l'exercice. Il faut rappeler que l'année 2019 avait été marquée par la collecte exceptionnelle pour la reconstruction de la cathédrale Notre-Dame de Paris ;
- Les encaissements de **legs, donations et assurances-vie**, y compris les ressources portées à la dotation, ressortent à **66 M€**, en augmentation de 13 M€ par rapport à 2020 ;
- Les **autres produits liés à la générosité du public**, comprenant les revenus financiers et immobiliers, s'élèvent à **89 M€**. Ces ressources sont issues principalement du placement des dotations des fondations abritées et de la Fondation de France. Elles ont enregistré une hausse de 5 M€ par rapport à 2019, due à des plus-values de cession de valeurs mobilières de placement réalisées à l'occasion de la sécurisation des portefeuilles financiers.

## UTILISATION DES RESSOURCES



L'année 2020 se caractérise par l'implication forte de la Fondation de France en réponse à la crise sanitaire de la Covid-19. Les missions sociales se sont ainsi élevées à **239 M€** (191 M€ en 2019), soit **88 % des emplois** : 153 M€ pour les actions mises en œuvre par des fondations abritées, 78 M€ pour les actions réalisées dans le cadre des programmes de la Fondation de France et 9 M€ de reversements aux organismes désignés dans le cadre des activités transnationales.

Les **frais de recherche de fonds** s'établissent à **13 M€**, en progression de 2 M€ par rapport à 2019. Ils comprennent les frais de réalisation des campagnes d'appels à dons, les coûts de traitement des dons et de réalisation des legs, ainsi que les personnels directement affectés à ces actions.

Les **frais de fonctionnement à hauteur de 19 M€** sont stables par rapport à 2019. Ces frais intègrent les frais informatiques, les frais de communication institutionnelle et les frais généraux nécessaires au fonctionnement de la Fondation de France et des fondations abritées.

# Confiance et transparence,

les deux piliers de notre gouvernance

## La gouvernance en 3 questions



### Qui définit la stratégie de la Fondation de France ?

C'est le Conseil d'administration qui définit la stratégie de la Fondation de France et en contrôle la mise en œuvre. Il vote le budget et les programmes d'action, approuve les comptes, contrôle la gestion et veille au respect du cadre légal. Le président du Conseil d'administration est élu pour un mandat de quatre ans, renouvelable une fois. Tous les membres du Conseil d'administration et des comités spécifiques sont bénévoles. Le président nomme le directeur général qui, avec son comité de direction, pilote la bonne exécution de la stratégie.

### Comment la qualité de gestion est-elle assurée ?

En plus des différents contrôles externes (*voir encadré*), la Fondation de France a mis en place un dispositif de contrôle interne rigoureux. Chaque dépense engagée est systématiquement ordonnée puis réglée par deux personnes différentes. Et au-delà de 150 000 euros, tout paiement fait l'objet d'une double signature. Plus globalement, cinq comités internes assurent un contrôle de l'utilisation des biens et des fonds : comité financier, comité d'audit, comité des libéralités, comité de supervision des fonds individualisés, comité des rémunérations. La sincérité et la transparence des comptes annuels sont certifiées par un commissaire aux comptes.

### Comment suivre l'utilisation des dons ?

Les donateurs, les légataires et les fondateurs peuvent affecter leurs dons à une ou plusieurs causes en particulier. La Fondation de France respecte scrupuleusement leurs volontés et s'engage à les informer sur différents médias (site, réseaux sociaux, publications trimestrielles), et rend compte des actions menées. Par exemple, les opérations d'urgence font l'objet de bilans réguliers, accessibles en ligne et adressés aux donateurs. Enfin, un rapport d'activité et un rapport financier dressent un bilan global de chaque exercice, et dessinent les perspectives du suivant.

### Les contrôles externes

La Fondation de France est soumise à plusieurs contrôles externes (Cour des comptes, ministère des Affaires sociales et de la Santé, des Finances et des Comptes publics). Depuis 2015, sa gouvernance bénéficie du label IDEAS, Institut de développement de l'éthique et de l'action pour la solidarité. Ce label atteste les bonnes pratiques en matière de gouvernance, gestion financière et suivi de l'efficacité des actions. C'est un gage de sérieux et de confiance pour les partenaires et financeurs.



# Le Conseil d'administration

Ses 26 administrateurs appartient à trois collèges : sept membres représentent les établissements fondateurs (224 donateurs, particuliers ou entreprises, et 19 banques qui ont collectivement constitué le capital initial de la Fondation de France) ; huit représentent les ministères, 11 sont des personnalités qualifiées, élues par le Conseil.

## Membres du Conseil d'administration – Composition au 31 décembre 2020



**PRÉSIDENT**  
**Pierre Sellal\***  
Ambassadeur de France

**PRÉSIDENTS D'HONNEUR**  
**Philippe Lagayette**  
Président de PL Conseils

**Yves Sabouret**  
Président de Normandie REIM

**VICE-PRÉSIDENTE**  
**Pascale Rousseau-Dewambrechies\***  
Présidente du comité Bordeaux Atlantique de la Fondation de France Sud-Ouest

**VICE-PRÉSIDENT**  
**René Ricol\***  
Président de Ricol Lasteyrie & Associés

**TRÉSORIER**  
**Yves Perrier\***  
Directeur général d'Amundi et Directeur général adjoint de Crédit Agricole SA

**TRÉSORIER**  
Jusqu'au 16 décembre 2020  
**Philippe Dupont\***  
Senior advisor, cabinet Alvarez & Marsal

## Membres – Composition au 31 décembre 2020

**Catherine Allonas-Barthe**  
Directrice générale adjointe des Assurances du Crédit Mutuel, représente **Nicolas They**, Président du Crédit Industriel et Commercial

**Bruno Angles**  
Président de Crédit Suisse France et Belgique

**Michelle Arnaudies**  
Chargée de l'innovation sociale et des réseaux territoriaux à la sous-direction des professions sociales, de l'emploi et des territoires, Direction générale de la cohésion sociale, ministère des Solidarités et de la Santé

**Jean Beunardeau**  
Directeur général d'HSBC France

**Christian de Boisdeffre**  
Administrateur général des finances publiques, ministère de l'Économie et des Finances

**Rémi Bourdu**  
Chef du Bureau des associations et fondations, ministère de l'Intérieur

**Bruno Chetaille**  
Président-directeur général de Médiamétrie

**Édouard Delmon**  
Secrétaire général du pôle banque commerciale & assurance du Groupe BPCE, représente **Laurent Mignon**, Président du Directoire du Groupe BPCE

**Christophe Devys\***  
Représentant du Premier ministre et Président de la mission d'inspection des juridictions administratives au Conseil d'État

**Frédéric Donnedieu de Vabres**  
Avocat associé du cabinet Arsene Taxand et Président de la Fondation Arsene

**Yann Dyèvre**  
Inspecteur général de la Jeunesse et des sports, ministère des Sports, de la Jeunesse, de l'Éducation populaire et de la vie associative

**Sylvie Esparre**  
Conseillère maître honoraire à la Cour des Comptes

**Anne Florette**  
Conseil général de l'environnement et du développement durable, ministère de la Transition écologique et solidaire

**Robert Fohr**  
Chef de la Mission du mécénat, Secrétariat général, ministère de la Culture

**Béatrice Gau-Archambault**  
Secrétaire générale de la Commission de surveillance du Groupe Caisse des Dépôts, représente **Éric Lombard**, Directeur général du Groupe Caisse des Dépôts

**Marie-Anne Lévêque**  
Secrétaire générale, ministère de l'Éducation nationale, de l'Enseignement supérieur et de la Recherche

**Leïla Phelouzat**  
Secrétaire générale de la Caisse d'Épargne et Prévoyance Île-de-France

**Jean-François Sagaut\***  
Notaire associé, Étude Thibierge

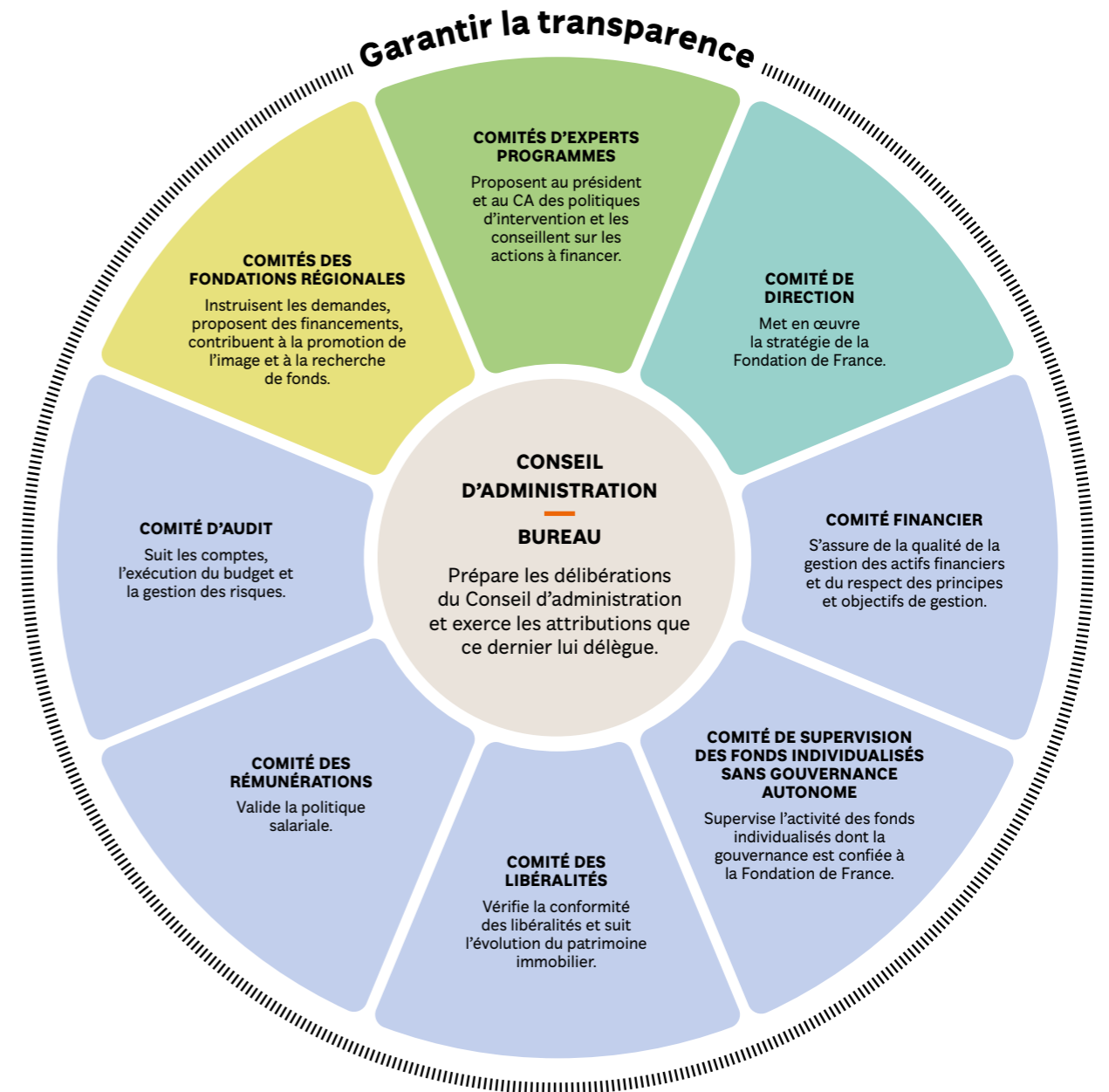
**Antoine Sire**  
Directeur de l'engagement d'entreprise, représente **Jean Lemierre**, Président de BNP Paribas

**Dominique Soyer**  
Directeur général de Maisons & Cités

**Odon Vallet**  
Universitaire

**Gilles Vaysset**  
Secrétaire général de la Banque de France

\* Membres du Bureau



## Les comités spécifiques



**Comité financier**  
Président  
**Yves Perrier**  
Directeur général d'Amundi et Directeur général adjoint de Crédit Agricole SA



**Comité d'audit**  
Président  
**Frédéric Donnedieu de Vabres**  
Avocat associé du cabinet Arsene Taxand et Président de la Fondation Arsene



**Comité des libéralités**  
Président  
**Maître Jean-François Sagaut**  
Notaire associé, Étude Thibierge



**Comité des rémunérations**  
Président  
**Pierre Sellal**  
Ambassadeur de France



**Comité de supervision des fonds individualisés sans gouvernance autonome**  
Président  
**Christophe Devys**  
Représentant du Premier ministre et conseiller d'État



# «2020 aura confirmé l'importance de l'ancrage local»

**Cette année plus que jamais**, l'action de proximité portée par les six fondations régionales de la Fondation de France aura montré toute sa pertinence et son efficacité. Rencontre avec Delphine Allarousse, déléguée générale de la Fondation de France Centre-Est.

“ Parce que chaque territoire est unique, les fondations régionales sont les mieux placées pour accompagner et mobiliser les envies d'engagement, partout en France. Par leur connaissance fine des problématiques existantes, elles ont su identifier les initiatives qui font sens, repérer les acteurs qui comptent, mais aussi créer des coopérations fructueuses ou des synergies inédites pour accompagner, et parfois même susciter les solutions les plus appropriées. Cette année 2020 aura confirmé l'importance de l'ancrage local. Les problématiques liées à la crise sanitaire ont exacerbé des situations de vulnérabilité hétérogènes auxquelles il a fallu réagir de manière spécifique : besoin d'aide alimentaire dans la région Méditerranée, de soutien aux personnels soignants dans le Grand Est... Sur notre territoire Centre-Est qui réunit 16 départements, la crise a fait exploser certaines fragilités déjà identifiées. Cela s'est traduit par un grand isolement des personnes vulnérables, qu'il s'agisse de personnes âgées ou handicapées, de familles en difficulté, de personnes isolées, à la rue, ou bien sûr des jeunes. Leur santé mentale et leur état de précarisation sont devenus des préoccupations majeures... Heureusement, nous avons également assisté à un formidable élan de générosité : 15 800 donateurs (dont 60 % sont nouveaux) et 180 entreprises de toutes tailles et de tous métiers nous ont rejoints, parmi elles, Volvo Trucks France, les Salaisons du Mont Pilat ou les Vêtements



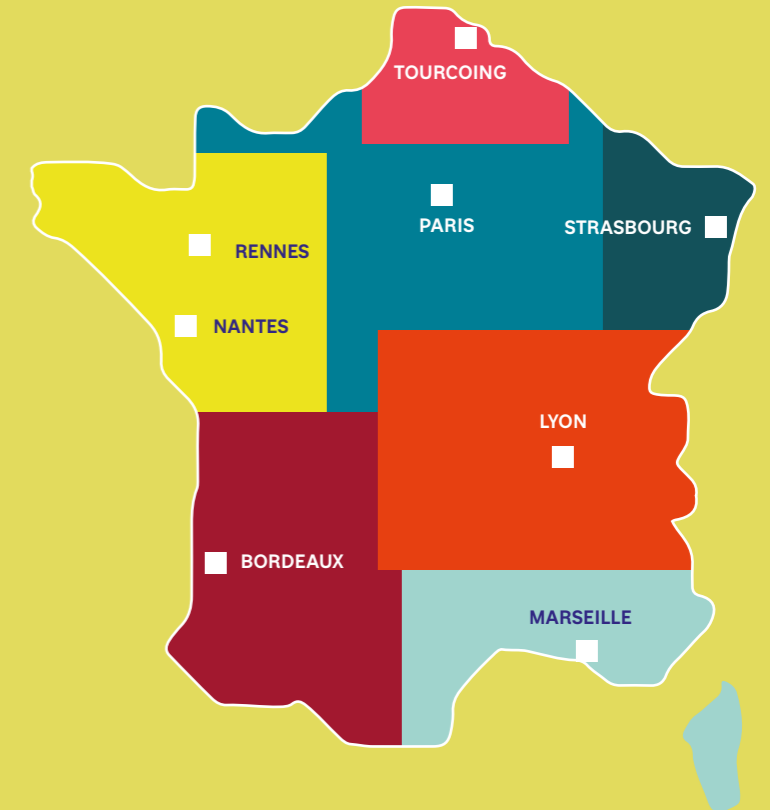
Bayard. Pour orchestrer cette mobilisation d'ampleur et parer à l'urgence, les bénévoles ont été notre force, ils ont fait preuve d'une très grande implication. Grâce à eux, nous avons pu être au plus proche des acteurs du terrain pour mieux identifier leurs besoins et y répondre. En 2020, près de 82 initiatives ont ainsi été soutenues et mises en œuvre sur notre territoire. Par exemple, à Lyon, une équipe mobile de psychiatrie a été créée avec le Centre Hospitalier Le Vinatier pour maintenir le suivi thérapeutique chez les personnes les plus à risque. En Isère, 500 jeunes de neuf foyers de Jeunes travailleurs du département ont pu bénéficier d'aide alimentaire, de soutien psychologique et aussi d'ateliers sportifs. Par ailleurs, la Fondation de France Centre-Est a répondu présente face aux immenses besoins rencontrés par les structures de soins. Nous avons soutenu 13 établissements de santé, à la fois pour l'achat de matériel, pour aider les soignants, et pour maintenir des soins à domicile. Une aide a été apportée aux Hospices Civils de Lyon, aux centres hospitaliers d'Annecy Genevois et de Henri Mondor

à Aurillac, aux CHU de Besançon, de Dijon et de Clermont-Ferrand... En fait, les défis imposés par cette crise ont été des accélérateurs de transformation. Nous avons appris à fonctionner autrement, à dépasser nos barrières géographiques. De nouvelles dynamiques territoriales sont nées, signes de l'incroyable inventivité du secteur associatif. Des réseaux inédits se sont mis en place entre philanthropes, porteurs d'initiatives, bénévoles... En portant sur le terrain auprès des acteurs la voix de la Fondation de France, son expertise, son indépendance et son savoir-faire, les fondations régionales sont un trait d'union entre tous. À nous maintenant d'accompagner et de valoriser ces démarches nouvelles au service de l'intérêt général.



“ Dans le grand champ de la générosité, les bénévoles sont des acteurs et des facilitateurs, engagés aux côtés des salariés de la Fondation de France dans tous leurs métiers. Nous apportons notre connaissance du territoire, mais aussi notre motivation et nos compétences pour animer des relations en proximité. Par exemple, durant la crise Covid, nous avons renforcé nos contacts avec les entreprises locales pour porter le message de la Fondation de France, susciter et accompagner nos projets régionaux. Grâce à leur réseau de bénévoles, les fondations régionales sont encore plus proches du terrain.”

**Yves Minssieux**,  
Président du comité Lyon  
de la Fondation de France Centre-Est



**FONDATION DE FRANCE RÉGION NORD**

**Laure Decouvelaere**  
Déléguée générale  
**Hervé Knecht**  
Président du comité régional Nord



**FONDATION DE FRANCE GRAND EST**

**Jean-Damien Collin**  
Délégué général  
**François Hirn**  
Président du comité Alsace



**FONDATION DE FRANCE CENTRE-EST**

**Delphine Allarousse**  
Déléguée générale  
**Yves Minssieux**  
Président du comité Lyon



**FONDATION DE FRANCE MÉDITERRANÉE**

**Cécile Malo**  
Déléguée générale  
**Jean-François Bigay**  
Président du comité  
Provence Alpes Corse



**FONDATION DE FRANCE GRAND OUEST**

**Yann Desdouets**  
Délégué général  
**Laurence Lambert**  
Présidente du comité Bretagne  
**Jacques Dagault**  
Président du comité Pays de Loire



**FONDATION DE FRANCE SUD-OUEST**

**Béatrice Bausse**  
Déléguée générale  
**Pascale Rousseau-Dewambrechies**  
Présidente du comité Bordeaux Atlantique



# Les comités d'experts programmes

**Santé, environnement, urgences...** dans tous les domaines de l'intérêt général, la Fondation de France déploie des programmes d'action en s'appuyant sur 36 comités d'experts bénévoles, qui analysent les projets reçus et sélectionnent les plus innovants. Pour faire face à la crise sanitaire, économique et sociale, la Fondation de France a très vite adapté son mode de fonctionnement. Elle a mis en place 13 jurys composés de quatre à six experts bénévoles, afin d'identifier et de sélectionner, en un temps record, les actions de terrain les plus pertinentes pour répondre aux besoins immenses décuplés par la crise. Le jury Covid-19, présidé par Nathalie Ramos, a notamment instruit plus de 200 projets d'avril à décembre 2020.

“ Le jury Covid-19 a été mis en place pour répondre à l'urgence de la crise, dès le mois de mars. Sa force ?

L'interdisciplinarité. Nous étions cinq : un spécialiste du secteur associatif, une psychologue, un dirigeant RH, un président d'association, et moi-même, spécialiste du développement local. Nous avons tous des profils différents, ce qui a permis une complémentarité et une grande réactivité pour instruire les projets, très divers également : production de masques et matériel de protection pour les soignants, distribution de tablettes aux personnes isolées dans les Ehpad et les hôpitaux, aide aux traiteurs solidaires pour préparer des repas pour les soignants et les personnes vulnérables, distribution alimentaire et de kits d'hygiène pour les personnes à la rue, etc. J'ai été frappée par le dynamisme des porteurs de projet, leur inventivité pour s'adapter rapidement à la crise. Avec eux, nous avons su trouver des solutions nouvelles dans l'urgence pour aider les soignants et venir en aide aux plus vulnérables. Une importante solidarité s'est mise en place aux quatre coins de la France, et je suis heureuse d'avoir pu apporter mon énergie sur des causes qui me tiennent à cœur. ”



“J'ai été frappée par le dynamisme et l'inventivité des associations”

**Nathalie Ramos**

Présidente du jury Covid-19 et chargée de mission et projets de développement local, agriculture bio et environnement (Fondation Un Monde Par Tous)



**COMITÉ AGROÉCOLOGIE  
COMITÉ TRANSITION  
ÉCOLOGIQUE  
COMITÉ AGROFORESTERIE**

Président: **Bertrand Hervieu**  
Sociologue, président de l'Académie d'agriculture



**COMITÉ AUTISME  
ET DÉVELOPPEMENT**

Président: **Pierre Gressens**  
Directeur de recherche, directeur de l'UMR 1141 Inserm, hôpital Robert-Debré, Paris



**COMITÉ CANCER**

Président: **Vahid Asnafi**  
Professeur des universités, praticien hospitalier, chef de service du laboratoire onco-hématologie et directeur de l'équipe « lymphopoïèse normale et pathologique » de l'Institut Necker-Enfants Malades, UMR INSERM 1151, Paris



**COMITÉ CULTURE**

Présidente: **Vinciane Despret**  
Philosophe



**COMITÉ DÉMARCHES  
PARTICIPATIVES**

Président: **Denys Cordonnier**  
Consultant spécialisé dans les processus d'intégration des salariés et la participation des personnes en difficulté



**COMITÉ EMPLOI**

Président: **Michel Lemaire**  
Ancien haut dirigeant des ressources humaines de grandes entreprises



**COMITÉ ENFANCE-ÉDUCATION**

Présidente: **Marie-Pierre Julien**  
Enseignante-chercheuse en anthropologie et sociologie, université de Lorraine



**COMITÉ ENSEMBLE  
FACE AU TERRORISME**

Président: **Thierry Baubet**  
Chef de service de psychopathologie de l'enfant et de l'adolescent et de psychiatrie générale, CHU Avicenne



**COMITÉ HABITAT**

Président: **Rémi Gérard**  
Ancien directeur de la Fédération des Pact-Arim



**COMITÉ HUMANISATION  
DES SOINS**

Président: **Antoine Bioy**  
Docteur en psychologie, hypnothérapeute, unité de prise en charge des douleurs et soins palliatifs, CHU Bicêtre, Paris



**COMITÉ INVENTER DEMAIN**

Président: **Jean-Marie Bergère**  
Retraité, spécialiste des questions d'emploi et de développement local



**COMITÉ LITTORAL ET MER**

Président: **Yves Henocque**  
Conseiller principal politique maritime et gouvernance à l'Institut français de recherche pour l'exploitation de la mer (Ifremer)



**COMITÉ MALADIES  
CARDIOVASCULAIRES**

Président: **Philippe Menasché\***  
Chirurgien et professeur de chirurgie thoracique et cardiovasculaire à l'hôpital européen Georges-Pompidou, codirecteur de l'équipe « Thérapies régénératives des pathologies cardiaques et vasculaires », Inserm UMR 970, Paris



**COMITÉ MALADIES DE L'ŒIL**

Président: **Marc Labetoulle**  
Professeur et chef du service d'ophtalmologie du CHU Bicêtre, Paris-Saclay



**COMITÉ MALADIES  
PSYCHIQUES ET VIE SOCIALE  
DES PERSONNES ADULTES**

Président: **Bernard Pachoud**  
Psychiatre des hôpitaux, centre hospitalier Édouard-Toulouse, Marseille



**COMITÉ PARKINSON**

Président: **Erwan Bezard**  
Directeur de recherche, directeur de l'Institut des maladies neurodégénératives et responsable de l'équipe « Physiopathologie des syndromes parkinsoniens », Bordeaux



**COMITÉ PERSONNES ÂGÉES**

Présidente: **Marie-Laure Martin**  
Responsable de deux accueils de jour Alzheimer, association Isatis, Paris



**COMITÉ PERSONNES  
HANDICAPÉES**

Président: **Bertrand Dubreuil**  
Ancien directeur de Pluriel formation-recherche, formateur, consultant et évaluateur externe



**COMITÉ PRISONS**

Président: **Franck Tanifeani**  
Directeur général de l'Association pour la réadaptation sociale (ARS), Marseille



**COMITÉ RECHERCHE CLINIQUE  
EN CANCÉROLOGIE**

Présidente: **Catherine Thieblemont**  
Professeur des universités, praticien hospitalier, chef de service en hématologie à l'hôpital Saint-Louis, Paris



**COMITÉ RECHERCHE MALADIES  
PSYCHIATRIQUES**

Président: **Bruno Giros**  
Professeur, chaire Graham Boeckh en schizophrénie, Douglas Hospital, McGill University, Montréal, Québec, coresponsable de l'équipe « Physiopathologie des maladies mentales », CNRS UMR 8246, Institut de biologie Paris-Seine



**COMITÉ RECHERCHE SOIGNER,  
SOULAGER, ACCOMPAGNER**

Président: **Jacques Sizun**  
Pédiatre néonatalogiste, chef du service de néonatalogie et réanimation pédiatrique, CHU Brest



**COMITÉ SANTÉ DES JEUNES**

Présidente: **Christine Ferron**  
Déléguée générale de la FNES - Fédération nationale d'éducation et de promotion de la santé



**COMITÉ SANTÉ PUBLIQUE  
ET ENVIRONNEMENT**

Présidente: **Valérie Siroux**  
Directrice de recherche INSERM, membre de l'équipe « Épidémiologie environnementale appliquée à la reproduction et à la santé respiratoire », Institut pour l'avancée des biosciences (U1209), Grenoble



**COMITÉ SIDA, SANTÉ  
ET DÉVELOPPEMENT**

Président: **Daouda Diouf**  
Chef de projet réfugiés et migrants à la Ville de Paris



**COMITÉ SOLIDARITÉ ANTILLES**

Président: **Jacques Desproges**  
Fondateur et ancien président du bureau d'études Terra, président d'Emmaüs Défi et administrateur d'Emmaüs Connect



**COMITÉ SOLIDARITÉ AIDE**

Présidente: **Françoise Ichard**  
Psychologue enfants, adolescents, adultes, thérapeute familiale, thérapeute d'Eye Movement Desensitization and Reprocessing (EMDR)



**COMITÉ SOLIDARITÉ HAÏTI**

Présidente: **Élisabeth Dahan**  
Directrice des relations internationales au Conseil économique, social et environnemental, ancienne ambassadrice de France au Sri Lanka et aux Maldives de 1996 à 2000



**COMITÉ SOLIDARITÉ LIBAN**

Présidente: **Élisabeth Longuenesse**  
Ex-directrice du Département des études contemporaines de l'Institut Français du Proche-Orient



**COMITÉ SOLIDARITÉ MIGRANTS**

Président: **Régis Koetschet**  
Diplomate, ancien ambassadeur de France en Afghanistan, délégué pour les relations avec la société civile et les partenaires, direction générale de la mondialisation, du développement et des partenariats, ministère des Affaires étrangères et européennes



**COMITÉ SOLIDARITÉ NÉPAL  
ET COMITÉ SOLIDARITÉS  
INTERNATIONALES**

Président: **Jean-Louis Vielajus**  
Ancien président de Coordination Sud, ancien délégué général du Comité français pour la solidarité internationale (CFSI)



**COMITÉ SOLIDARITÉ SYRIE**

Présidente: **Charlotte Schneider**  
Chef de projet réfugiés et migrants à la Ville de Paris



**COMITÉ SPORT SANTÉ  
INSERTION**

Présidente: **Martine Duclos\***  
Professeur endocrinologue et physiologiste, cheffe du service de médecine du sport et d'exploration fonctionnelle, CHU Gabriel-Montpied, Clermont-Ferrand

\* Mandat arrivé à terme en 2020.

\* Mandat arrivé à terme en 2020.



Fondation  
de  
France

40 avenue Hoche  
75008 Paris  
Tél. : 01 44 21 31 00  
Fax : 01 44 21 31 01

Conception et réalisation :  
EPCOKA

**Textes :** Fondation de France.  
**Crédits photo :** C. Cayon (p.24),  
O. Chassignol/Fondation de France  
(2<sup>e</sup> couv.), C. Doutre/Fondation de  
France (p.13), A.C. Estève/Fondation  
de France (2<sup>e</sup> couv, p.14), A. Jocard/  
AFP (p.10), O. Lejeune/Le Parisien  
(p.11), F. Lo Presti/AFP (p.9),  
R. Longieras/Hans Lucas/AFP (p.6),  
L. Lung/Fondation de France (couv.,  
4<sup>e</sup> couv., p.3, p.5, p.11), C. Marclhacy/  
Fondation de France (p.5, p.6, p.12,  
p.16), C. Millerand/Fondation de  
France (p.15), Ongaeshi Studio/  
Fondation de France (p.18, p.21), M.  
Rosier/Fondation de France (p.14), T.  
Salva/Lumento/Fondation de France  
(p.15, p.16), T. Trossat/Fondation de  
France (p.12, p.17),  
F. Vigné-Imagéo/Fondation de France  
(p.13, p.16), A. Watad/AFP (p.10), D.R.  
(p.8, p.9, p.12, p.26).

Ce document est imprimé par Frazier  
Imprimeurs sur un papier Offset Print  
Speed, certifié FSC®, dont l'ensemble  
des fibres proviennent de forêts  
gérées de manière responsable. Des  
encres végétales élaborées sur la base  
de matières premières renouvelables  
ont été utilisées.

