



# SOLIDARITÉ LIBAN

## 6 MOIS D' ACTIONS

AOÛT 2020 - JANVIER 2021



## La Fondation de France aux côtés des associations libanaises pour ne laisser personne au bord de la route

**Alexandre Giraud**, directeur du Mécénat de la Fondation de France

Le 4 août 2020, une double explosion frappait la capitale du Liban. Depuis plusieurs mois déjà, ce pays s'enfonçait dans une crise économique majeure, aggravé par un contexte politique délétère et était menacé lui aussi par la pandémie rampante de la Covid 19.

En moins de deux heures, la Fondation de France décide de se mobiliser.

Grâce à son expérience rodée en opérations d'urgence, à son puissant réseau partenarial en France et au Liban – où elle soutenait déjà des actions en faveur des populations réfugiées depuis plusieurs années –, elle met en place rapidement un dispositif efficace pour venir en aide dans les meilleurs délais aux habitants de Beyrouth.

Depuis 6 mois, en dialogue étroit avec les acteurs et alliés et de la société civile libanaise et grâce à l'implication des membres du comité Solidarité Liban mis en place, plus de 30 actions ont été soutenues sur le terrain pour contribuer à la réhabilitation des logements et bâtiments collectifs impactés par les explosions, appuyer la relance des petits commerces et apporter aides financières et soutien psychologique aux personnes les plus fragilisées.

Tout cela n'aurait pas été possible sans la confiance de nos donateurs et de nos fondations abritées et sans la mobilisation des associations libanaises présentes sur le terrain. Le dialogue avec les pouvoirs publics français, en particulier avec l'Agence Française de Développement, partenaire de notre opération, et avec les organismes de coordination locaux est aussi déterminant pour mener des actions efficaces, coordonnées, aujourd'hui et dans la durée.

Le chemin de la reconstruction humaine et matérielle de Beyrouth est encore long, d'autant plus qu'il s'inscrit dans un contexte particulièrement complexe et instable. La Fondation de France reste mobilisée, aux côtés de ses partenaires, pour poursuivre son action en totale cohérence avec les priorités qu'elle s'est fixées. »

## Pour soutenir la société civile beyrouthine, chaque geste compte

**Élisabeth Longuenesse**, présidente du comité Solidarité Liban

*Sociologue et arabisante, chargée de recherche au CNRS jusqu'en 2014, Élisabeth Longuenesse a dirigé le Département des études contemporaines de l'Institut français du Proche-Orient à Beyrouth.*

« Sociologue spécialiste du Proche-Orient, je ne pouvais que répondre présente quand l'équipe de la Fondation de France m'a sollicitée pour présider le comité Solidarité Liban dans les jours suivant les explosions du 4 août 2020. J'ai immédiatement adhéré à l'approche associant urgence et reconstruction de long terme, à la pluridisciplinarité du comité, qui permet de croiser les regards, au souci de s'appuyer sur les acteurs locaux. Je pouvais ainsi mettre ma longue fréquentation de la société beyrouthine, mon expérience du terrain, mes contacts sur place... au service d'un objectif : identifier rapidement les projets les plus pertinents. Nous avons reçu des projets de qualité, qu'il fallait examiner à la lumière des spécificités de cette société. Par exemple, veiller à ce que les initiatives ne ciblent pas une communauté, qu'elles soient toujours aconfessionnelles et inclusives, y compris à destination des nombreux immigrés qui vivent à Beyrouth. De même avons-nous été attentifs à la place des jeunes, des femmes, des personnes âgées dans les projets. Qu'il s'agisse de réhabilitation des bâtiments, d'aide psychologique, de relance économique, de restauration du patrimoine, de formation... la société civile libanaise se montre extraordinairement résistante et créative, face à cette épreuve qui s'ajoute à tant d'autres. Il est précieux qu'un acteur comme la Fondation de France soit à ses côtés, aide Beyrouth à se relever, vienne en renfort de la mobilisation extraordinaire des Libanais eux-mêmes, pour répondre aux défis de la terrible crise qu'ils traversent. »

## Membres du comité

- **Élisabeth Longuenesse**, ex-directrice du Département des études contemporaines de l'Institut Français du Proche-Orient – présidente du comité
- **Hélène Loing**, référente santé mentale et support psychosocial pour la région Mena à Médecins du Monde (Moyen-Orient et Afrique du Nord)
- **René Otayek**, directeur de recherche au CNRS et professeur à l'IEP et à l'Université de Bordeaux
- **Vannina Pomonti**, chargée de projets au département des partenariats, division des organisations de la société civile de l'AFD – observatrice au sein du comité dans le cadre du partenariat AFD
- **Elie-Louis Tourny**, chargé de mission Moyen-Orient à la région Île-de-France
- **Jean-Pierre Troche**, urbaniste et cofondateur de Ville et Habitat

## Équipe Solidarité Liban

- **Karine Meaux**, responsable du département Solidarités internationales et urgences
- **Gaëlle Kergaisse**, responsable de programmes et fondations – Solidarités internationales et urgences
- **Clément Nadim Zakhia**, personne ressource (indépendant) à Beyrouth
- **Manal Tabet**, bénévole en appui à l'équipe Solidarités internationales et urgences sur le Liban

## Les chiffres clés au 31 janvier 2021

**3 M€**

ont été collectés

Dont **390 000 €**  
auprès des fondations  
abritées

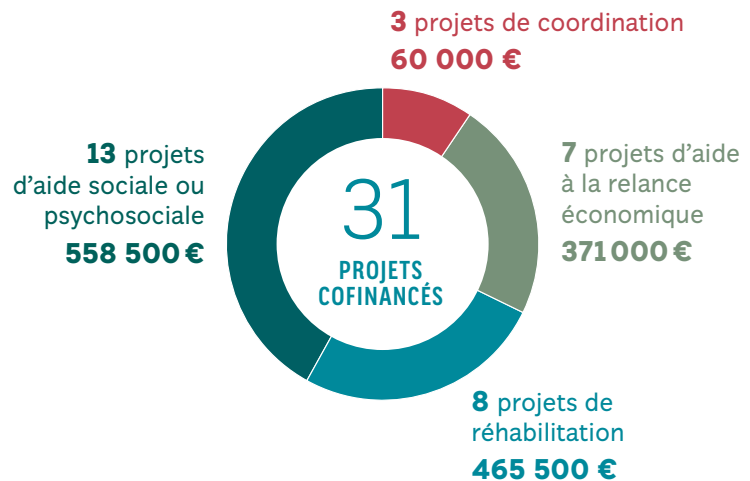
Près de

**1,5 M€**

engagé pour la mise  
en œuvre de

**31 PROJETS**

## TYPES D' ACTIONS SOUTENUES



## IMPACT DES PROJETS SOUTENUS

**13 923** foyers soutenus soit **27 242** personnes

- 1 247 logements, 118 commerces et 5 bâtiments d'intérêt public réhabilités
- 2 321 foyers bénéficiant d'une aide financière
- 7 842 personnes accompagnées psychologiquement et/ou médicalement
- 3 067 enfants participant à des activités de soutien social ou psychosocial
- 519 personnes formées et 450 ayant participé à des ateliers d'initiation artistique
- 5 outils collaboratifs créés (observatoires, annuaires, applications mobiles, études ou manuels)

*Beyrouth, quelques jours seulement après la double explosion.*



## Nos principes d'intervention : reconstruire de manière durable avec les communautés locales

Dans les situations d'urgence, l'approche de la Fondation de France est toujours la même :

- évaluer les besoins les plus prégnants de manière précise, directement sur le terrain ;
- déterminer ensuite les axes d'intervention prioritaires ;
- soutenir rapidement les initiatives les plus adaptées.



→ **Penser les actions dans la durée** : dès la phase d'urgence, la Fondation de France s'attache à identifier des actions qui répondent aux impacts immédiats d'une catastrophe, tout en réfléchissant avec ses partenaires à la reconstruction, à la relance de l'économie et au soutien durable des habitants et du pays.

→ **Donner la priorité aux acteurs locaux** : parce que ce sont eux qui ont la meilleure connaissance du terrain et des habitants, la Fondation de France s'attache à soutenir prioritairement des acteurs locaux. Cette stratégie est ainsi menée au Liban, où la société civile est très dynamique et structurée.

C'est pourquoi nous effectuons une analyse poussée du fonctionnement de ces associations, en dialogue avec le secteur associatif local, ainsi qu'avec les ONG et acteurs institutionnels présents sur place, pour s'assu-

rer de la plus grande neutralité des acteurs soutenus. Le comité Solidarité Liban apporte une attention particulière à la sélection des bénéficiaires les plus vulnérables, à l'intégration des projets dans l'écosystème local et leur impact notamment environnemental.

→ **Sécuriser les financements** : la Fondation de France s'entoure de spécialistes pour maîtriser les risques financiers liés à la situation actuelle du pays, envoie les financements par tranches de montants raisonnables soumis à des exercices de redevabilité rigoureux.

→ **Évaluer et capitaliser** : les financements octroyés aux associations sont ajustés en permanence par le comité Solidarité Liban, qui s'appuie sur des rapports et audits de projets, des missions régulières sur le terrain, et des bilans.



*Un électricien répare bénévolement les boutiques des petits commerçants, avec les organismes Jibal et ATB.*



*Seta Ebrahim, qui tient un salon de beauté dans le quartier de Bourj Hammoud, pose avec son fils Vrej. Après les explosions, elle a pu reprendre son activité grâce à l'association Al Majmoua.*

# Le soutien de la Fondation de France à un pays meurtri

Le 4 août 2020, deux gigantesques explosions, dont l'origine exacte reste encore indéterminée, ont détruit le port de Beyrouth ainsi qu'une partie de la capitale libanaise tuant plus de 200 personnes. Ces explosions ont également fait plus de 6 000 blessés, détruit des dizaines d'hôpitaux et d'écoles, endommagé, parfois irrémédiablement, des milliers d'immeubles et de maisons dont certaines appartenant au patrimoine historique et architectural de la ville. 300 000 personnes ont dû se reloger plus ou moins temporairement.

Cette tragédie sans précédent dans l'histoire du Liban est venue aggraver une situation déjà catastrophique à maints égards. Au niveau économique d'abord, puisque le Liban est confronté depuis 2019 à une grave crise financière marquée notamment par l'effondrement de la livre libanaise, entraînant une hyperinflation et la paupérisation d'une large partie de la population dont 55% vit désormais en dessous du seuil de pauvreté.



*Le salon de beauté de Saad Kadiri a pu être remis en état grâce à l'aide de la Fondation de France.*

Sur le plan politique ensuite, car, en dépit de la forte mobilisation sociale de l'automne dernier, aucune des réformes demandées n'a été engagée et la classe politique reste sourde aux pressions nationales et internationales.

Sur le plan sanitaire enfin, le Liban fait face, comme tous les pays du monde, à l'épidémie de Covid-19, et ses infrastructures hospitalières et sanitaires sont soumises à une tension chaque jour plus grande.



*Karine Meaux, responsable du programme Solidarité Liban, en mission à Beyrouth, le 20 octobre 2020.*

Dès le lendemain de cette double explosion, la Fondation de France a lancé un appel à la générosité pour venir en aide à la population sinistrée. Depuis, 3 millions d'euros ont été collectés auprès des donateurs et des fondations abritées par la Fondation de France. Ces dons sont destinés à appuyer le travail, immense, effectué sur le terrain par des acteurs de la société civile locale. La Fondation de France s'est également associée à l'Agence Française de Développement qui abondera, dans la durée, certaines des actions engagées à hauteur de 2 millions d'euros.

Des efforts considérables ont été déployés par la Fondation de France et ses partenaires pour que la réponse apportée soit à la fois rapide, efficace et durable, tout en gardant à l'esprit les enjeux propres à toute intervention au Liban. Au 31 janvier 2021, soit près de 5 mois après l'explosion, la Fondation de France a ainsi pu identifier et soutenir 31 projets pour un montant total de 1 455 500 euros, sur quatre volets jugés prioritaires.



*Des volontaires de la société civile déblaient les gravats dans la rue principale du quartier Gemmayze, un des plus touchés par l'explosion.*

## Apporter une aide sociale et psychosociale aux habitants les plus touchés

La catastrophe du 4 août 2020 est venue fragiliser une population déjà exposée à diverses situations de détresse psychologique, économique et matérielle – dans un pays où l'accès à des services de santé mentale est, en soi, difficile. Ce nouvel événement vient donc augmenter les besoins de prise en charge psychosociale des habitants de Beyrouth tout en creusant les difficultés, vulnérabilités et défis auxquels ceux-ci sont confrontés et seront confrontés à l'avenir.

L'OMS estime en effet que les situations d'urgence conduisent à une prévalence des troubles mentaux à court et à moyen terme : environ 1 personne sur 5 vivant dans une zone touchée par une situation d'urgence souffre de dépression, d'anxiété, de trouble de stress post-traumatique. Une prise en charge immédiate de ces troubles émotionnels peut donc prévenir le développement de symptômes plus graves et chroniques. Elle est en tout cas essentielle pour renforcer la résilience des populations fragilisées, et mettre en place des actions de protection pour des personnes en danger.

La Fondation de France appuie à ce jour treize projets de soutien social et psychosocial aux victimes de l'explosion. Les activités des associations soutenues permettent :

- d'apporter un soutien social ou financier à des personnes vulnérables répondant à des besoins spécifiques tels que des étudiants (Erasmus Expertise), des habitants du quartier de la Quarantaine, des travailleurs domestiques migrants, des personnes victimes d'addiction ou des populations LGBTQ+ (PUI, CLDH, Skoun, Queer Relief Fund) ;
- d'organiser des activités de cohésion sociale permettant le renforcement de la résilience de populations ciblées et favorisant le bien-être psychologique (Zoukak, Hammana Artist House).
- d'offrir une écoute spécialisée à des personnes présentant des signes de souffrance psychologique y compris des jeunes, des enfants, des jeunes filles victimes de violences ou les familles des pompiers et le corps médical mobilisé pendant l'explosion (Embrace, Farah Social Foundation, AFEL, Himaya Daem Aataa, Good Shephard Shelter for Young Girls, AVT-L) ;

### L'AIDE SOCIALE ET PSYCHOSOCIALE EN CHIFFRES

- 13 projets d'associations actives localement soutenus
- 558 500 € engagés au 31 janvier 2021 pour appuyer ces actions
- 7 755 personnes bénéficient d'un soutien psychologique et médical plus ou moins rapproché
- 2 324 familles reçoivent des aides financières d'urgence
- 702 personnes participent à des formations (bourses d'études, formations professionnelles ou acquisition de compétences transversales) ou à des ateliers d'initiation artistique plus ou moins longs
- 150 personnes reçoivent un appui légal



### → Soutien psychologique aux victimes de l'explosion par *Embrace*

*Embrace* apporte depuis 2013 un soutien psychologique adapté aux personnes atteintes de troubles mentaux – une mission d'accompagnement et d'écoute qui s'avère fondamentale lorsqu'un événement traumatique, tel que la double explosion qui a ravagé Beyrouth le 4 août, survient. La contribution de la Fondation de France aux missions d'*Embrace* permet aujourd'hui à l'association de renforcer sa présence sur le terrain : les plages horaires de la permanence téléphonique assurée par l'association ont été étendues, une première assistance psychologique est fournie dans les quartiers les plus touchés par l'explosion (via des équipes mobiles et une permanence physique) et l'ouverture du premier centre libanais de consultations psychiatriques gratuites est en train de se concrétiser. Cet appui permet à l'association d'étendre ses services à une centaine de personnes par semaine (consultations dans son centre ou sur le terrain) et de répondre à près de 450 appels téléphoniques par mois.

## Soutenir la relance de l'activité économique

La dette publique du Liban ayant dépassé 170 % du PIB, le pays s'est déclaré en défaut de paiement en mars 2020. En un an, la livre libanaise a perdu 60 % de sa valeur avec des conséquences sociales désastreuses : les prix des biens alimentaires ont été multipliés par trois, la moitié de la population vit désormais sous le seuil de pauvreté et le taux de chômage est passé au-dessus de la barre des 30 %.

Dans ce contexte de précarité extrême, l'explosion du 4 août dernier constitue une catastrophe non seulement humanitaire mais également économique. Les commerçants et artisans touchés par l'explosion se sont retrouvés dans l'incapacité de travailler, mettant également à l'arrêt toute une partie de l'économie formelle et informelle de Beyrouth. C'est pourquoi la Fondation de France a souhaité consacrer une part significative des fonds collectés à la relance économique. Ainsi, sept projets ont été soutenus, permettant :

- de réhabiliter et réparer des commerces dévastés par l'explosion, afin de leur permettre de rouvrir et de redémarrer leur activité le plus rapidement possible (Jibal, Al Majmoua, Arcenciel) ;
- d'attribuer une aide financière à des micro-entrepreneurs, sous forme d'effacement de dette (Association d'entraide professionnelle) ou de compensation pour perte de production (Le Mouvement social) ;
- d'accompagner des entrepreneurs *via* des formations ou de coaching (Arcenciel, Al Majmoua) ou en leur offrant de nouveaux débouchés (Archafieh 2020, Warch[ée]).

Au-delà de ces projets, toutes les actions soutenues par la Fondation de France au Liban contribuent indirectement à la relance de l'économie et au maintien de l'emploi : en effet, elles favorisent le recours à la main d'œuvre locale et à des produits locaux (lorsque disponibles) et soutient l'activité de professionnels.

### LA RELANCE ÉCONOMIQUE EN CHIFFRES

- 7 projets d'associations actives localement soutenus
- 371 000 € engagés au 31 janvier 2021 pour appuyer ces actions
- 302 entrepreneurs soutenus et 200 appuyés dans leur visibilité
- 118 commerces réhabilités
- 46 entreprises aidées financièrement (allègement de dette ou compensations de pertes)
- 192 personnes formées

### → Aide à la reconstruction de commerces de proximité par JIBAL et ATB

Les deux organisations JIBAL et ATB ont uni leurs compétences et leur connaissance de Beyrouth pour apporter un soutien matériel à la reconstruction d'une cinquantaine de commerces de proximité dans cinq quartiers de Beyrouth. Une évaluation des dommages subis par ces commerces suite à la double explosion du 4 août a été effectuée par des volontaires des associations. Des épiceries, boulangeries, coiffeurs, charpentiers, ferronniers, snacks, cafés, magasins électroniques ou autres échoppes de quartier ont ainsi pu réparer leurs devantures, leurs étalages et, si besoin, remplacer les stocks perdus.



Pour Nadia et son fils, Samir, gérants d'un magasin de pièces détachées de voiture de Mar Mikhaël, cette réouverture était essentielle pour assurer un minimum de revenus et, aussi, reprendre possession de leur vie – même si, avec la crise, « ils n'en sont qu'à près de 10 % de leur chiffre d'affaires de l'année précédente ».

À travers la réhabilitation des petits commerces de proximité, seules sources de revenus pour des familles en situation de grande fragilité, c'est également la revitalisation d'une vie de quartier fortement perturbée par l'explosion qui est aussi recherchée.

### → Soutien aux micro-entrepreneurs par Al Majmoua

En tant qu’institution de microfinance active au Liban depuis plus de 20 ans, Al Majmoua est en contact permanent avec de nombreux micro-entrepreneurs beyrouthins, ayant pour beaucoup subi des dégâts matériels suite à la double explosion du 4 août. L’institution s’est donc proposée d’accompagner dans la durée 35 de ces entreprises (prioritairement gérées par des femmes en situation de forte vulnérabilité et proposant des services essentiels) en leur apportant un soutien matériel sous forme de don pour la rénovation de leur commerce ainsi qu’un coaching individuel (5 sessions par personnes) destiné à accélérer leur capacité de reprise.

À ce jour, 31 entrepreneurs ont bénéficié d’un financement d’Al Majmoua.



Nermin est entrepreneuse. Elle doit non seulement subvenir à ses besoins, mais également, depuis le décès de son père, à ceux de sa sœur, malade. Afin d’ouvrir une boutique, Nermin a contracté un prêt auprès d’Al Majmoua, et l’a renouvelé à cinq reprises, avec détermination, afin de développer des services permettant de répondre au mieux aux attentes de sa clientèle. Son salon a été entièrement détruit par l’explosion du 4 août 2020. Elle-même a été blessée à la hanche et n’a pas pu marcher pendant 15 jours.

Al Majmoua, en coopération avec la Fondation de France, a fourni à Nermin une aide financière pour réhabiliter son salon et racheter les fournitures perdues et nécessaires pour se relancer : « Sans cette aide, je n’aurais jamais pu me relancer, et j’aurais tout perdu dans cette explosion » témoigne-t-elle.

## Réhabiliter l’habitat de particuliers et des bâtiments collectifs

Les dégâts matériels occasionnés par l’explosion du 4 août sont considérables : dans une zone de 3 km autour du port, près de 10 000 immeubles ont été touchés dont 2 500 fortement endommagés. Quelque 320 immeubles se sont effondrés ou sont en danger d’effondrement total ou partiel. Par ailleurs, des dommages liés à l’explosion ont été relevés dans un périmètre de 10 km autour du port.

Dès le lendemain de l’explosion, la société civile libanaise s’est organisée pour porter les premiers secours et rendre de nouveau habitable ce qui pouvait l’être. Mais aujourd’hui le plus dur reste à faire pour réhabiliter les immeubles les plus touchés – en particulier dans des quartiers proches du port, où se concentrent les populations parmi les plus vulnérables de Beyrouth ainsi que des bâtiments patrimoniaux qui n’ont jamais été conçus pour résister à une telle déflagration. La réhabilitation de ces quartiers est extrêmement complexe : elle doit tenir compte d’importants enjeux sociaux (afin de maintenir les populations en place), patrimoniaux et urbains.

Pour répondre efficacement à ces enjeux, la Fondation de France s’est rapidement mobilisée pour soutenir 8 projets de reconstruction de logements ou de bâtiments d’intérêt public. Elle s’est particulièrement attachée à :

- appuyer des associations réhabilitant des logements de familles en situation de très forte vulnérabilité, plus particulièrement à Nabaa ou Burj Hammoud (Bab w Shebbek, Libami, Alpha, Association Nabaa) ;

- participer à la réhabilitation d’équipements ou de locaux associatifs endommagés, tels que des bibliothèques, des lieux sportifs ou des locaux associatifs (Assabil, Nazarian Center, Libami) ;
- soutenir la formation et la sensibilisation des professionnels du bâtiment en réhabilitation de bâtiments à caractère patrimonial (Beirut Heritage Initiative) ;
- faciliter la coordination des différents intervenants via la mise en place d’un observatoire de la reconstruction (Beirut Urban Lab/AUB).

### LA RÉHABILITATION DE L’HABITAT EN CHIFFRES

- 8 projets d’associations actives localement soutenus
- 465 500 € engagés au 31 janvier 2021 pour soutenir ces actions
- 1 210 logements et 5 lieux d’intérêt publics réhabilités
- Près de 4 200 bénéficiaires
- 100 personnes formées en réhabilitation des bâtiments patrimoniaux
- 2 manuels et une plateforme de données centrés sur la réhabilitation urbaine





© 2020 Dia Mrad

### → Formations d'urgence en réhabilitation du patrimoine par la Beirut Heritage Initiative

La double explosion du Port de Beyrouth a causé des dégâts inestimables en matière de patrimoine urbain. Dans l'urgence, de nombreuses organisations se sont saisies des travaux de reconstruction, parfois sans être particulièrement au fait des techniques de réhabilitation spécifiques aux bâtiments patrimoniaux. Afin de s'assurer que des constructions à caractère patrimonial ne soient involontairement dégradées par l'intervention de personnel non-formé, la BIH a élaboré rapidement deux manuels détaillant les techniques de construction et restauration des bâtiments des périodes ottomane (1860-1930) et moderne (1930-1970). Le collectif a formé ensuite les professionnels du bâtiment et les ONG actives sur le terrain aux méthodes de rénovation et a mandaté des équipes sur site afin d'assister les habitants et les professionnels dans la mise en œuvre concrète des techniques appropriées.

L'action de la BIH a permis d'éviter une plus ample dégradation des bâtiments patrimoniaux. Deux manuels ont été produits, 16 ateliers de formations au bénéfice d'une centaine de professionnels ont été mis en place et 200 visites de site organisées.

### → Réhabilitations dans le quartier de Nabaa par Libami Cholet

Une aide d'urgence a été mobilisée et déployée afin de permettre la réhabilitation de logements et le remplacement de matériel de première nécessité dans des foyers vulnérables du quartier particulièrement défavorisé de Nabaa. La Fondation de France contribue ainsi à des réparations d'urgence (vitres, portes, plafonds, fenêtres) et à l'achat d'équipements essentiels (frigidaires ou gazinières) effectués au bénéfice de près de 500 familles. Elle soutient également la rénovation des locaux de l'association Libami Beyrouth – association qui apporte depuis 33 ans son assistance à des familles en grande précarité, via notamment des aides à la scolarité ou à l'achat de denrées alimentaires.



Parmi les familles soutenues, Hasna, Syrienne, et mère de 5 enfants. Dans son petit deux-pièces en fond de couloir, tout a volé en éclats le 4 août. « Les meubles, les ustensiles, les tissus, les vitres, les portes, tout – et avec la poussière, je ne pouvais plus voir mes enfants. J'ai cru qu'ils étaient tous morts. ». Hiba, sa fille aînée, n'entend

plus très bien depuis. Aujourd'hui la plupart des dégâts ont été réparés grâce au soutien de la Fondation de France. « Je ne suis pas désespérée, dit-elle, quand j'ai des montées d'angoisse, je vais voir Nadine à Libami et je lui parle. Cela me redonne du souffle et me permet de tenir devant mes enfants. »

## Faciliter la coordination de terrain

Avoir une bonne connaissance des initiatives menées pour répondre, dans l'urgence, aux besoins de la population beyrouthine après le 4 août est essentiel afin de garantir une bonne coordination des acteurs, une information transparente auprès des bénéficiaires et une allocation efficace des ressources. La Fondation de France soutient donc Lebanon

Support, qui en tant que centre de ressources sur et pour les organisations de la société civile actives au Liban, a dressé et publié une cartographie exhaustive des initiatives en cours. Elle appuiera également une étude d'évaluation post-urgence menée par Amel International et le financement de micro-projets via la Guilde Européenne du Raid.

→ Voir la cartographie des initiatives locales en réponse à l'explosion, *The Beirut Blast Response / Daleel Madani* : [daleel-madani.org](http://daleel-madani.org)

# Partenariats

## La mobilisation des fondations abritées

Dès le lendemain de la double explosion, plusieurs fondations abritées par la Fondation de France ont fait part de leur volonté de contribuer aux actions de la Fondation de France en faveur de la reconstruction de Beyrouth. Qu'elles soient récemment créées ou abritées de longue date, agissant dans le domaine de l'éducation, de la lutte contre la précarité ou encore en faveur de la paix, les fondations qui se mobilisent encore aujourd'hui ont des profils variés, mais ont toutes un fort attachement pour le Liban et un souhait commun d'intervenir efficacement auprès de partenaires associatifs pertinents et dans le besoin.

Cette mobilisation exceptionnelle a permis de mettre en œuvre des actions de solidarité dans les domaines

d'intervention de la Fondation de France – accompagnement psychosocial d'enfants ou aide à la reconstruction, mais également dans les domaines de la santé, de l'aide alimentaire ou encore de la réinsertion professionnelle. Quatorze fondations ont à ce jour contribué à hauteur de plus de 390 000 euros pour soutenir les familles les plus touchées et participer à la restauration de Beyrouth.

Au-delà des engagements financiers, la Fondation de France et les fondations abritées échangent régulièrement afin de mutualiser leurs connaissances du terrain. C'est ainsi que la Fondation de France s'est, cette année, associée au *Prix de la prévention des conflits et la paix au Liban* décerné chaque année par la Fondation Ghazal.

### → Focus sur le Prix de La Fondation Ghazal

Le prix de la Fondation Ghazal pour l'éducation, la recherche et la paix récompense annuellement une association libanaise qui œuvre pour une meilleure coexistence entre les Libanais. En 2020, la Fondation de France s'est associée à la Fondation Ghazal pour identifier les actions de terrain les plus pertinentes suite à l'explosion du 4 août, et en abondant pour moitié au prix de 50 000 dollars. Axé cette année sur la relance économique, le Prix a été décerné le 19 décembre à l'institution de micro-crédit Al Majmoua pour ses 20 ans d'actions de terrain en faveur de la réduction des inégalités au Liban.



L'association Arcenciel, qui gère un atelier de menuiserie, répare les meubles des particuliers.

### Merci à toutes les fondations déjà impliquées :

- Fondation Ardian
- Fondation Baudoux en faveur de l'insertion par le travail
- Fondation Daniel et Martine Raze
- Fondation Daniel et Nina Carasso
- Fondation Frères du sud
- Fondation Ghazal pour l'éducation, la recherche et la paix au Liban
- Fonds Inkermann
- Fondation JM Bruneau
- Fondation Kiwanis France entraide
- Fondation Laurence Mathieu
- Fondation Melanion
- Fondation pour l'Épidémiologie de la grippe
- Fondation Schneider Electric
- Fondation Sophie Rochas

## Un partenariat de long terme avec l'Agence Française de Développement

Au lendemain de l'explosion dans le port de Beyrouth, l'Agence Française de Développement et la Fondation de France ont décidé de soutenir conjointement la population libanaise : un partenariat inédit a rapidement été mis en place, l'Agence Française se proposant d'abonder les fonds collectés par la Fondation de France à hauteur de 2 millions d'euros. Ce financement supplémentaire permet de soutenir dans la durée, et par-delà l'urgence, des projets qui favorisent la relance économique, apportent une aide aux plus vulnérables et soutiennent des acteurs de terrain. Les équipes de la Fondation de France et de l'AFD présentes à Paris et sur le terrain collaborent d'ores et déjà à l'identification de ces projets. Portées par des associations de Beyrouth ayant démontré des capacités opérationnelles solides et avec le soutien de la société civile française, ces actions pourront bénéficier d'un financement conjoint, pour une durée de deux à trois ans.

Cette collaboration entre les deux institutions prolonge et renforce les premiers partenariats, réussis, mis en place suite aux séismes en Haïti en 2010 et au Népal en 2015. Elles avaient alors collaboré pour soutenir financièrement des projets d'ONG et produire des connaissances utiles en prévision d'autres crises à venir.



Vannina Pomonti – en charge de l'opération pour l'AFD

*« Il y a une réelle complémentarité d'outils entre nos deux structures qui partagent des visions et objectifs communs. Ce partenariat est pour l'AFD une vraie source d'enrichissement à travers notamment l'échange continu d'informations et la possibilité de capitaliser sur le travail de terrain minutieux et approfondi mené par les équipes de la Fondation. »*

## Un soutien renouvelé en 2021

Près de six mois après la double explosion sur le port de Beyrouth, les dégâts sont encore bien visibles. Grâce à la générosité et la réactivité de ses donateurs, la Fondation de France a été aux côtés des populations dès les premiers jours, en soutenant les initiatives les plus à même de répondre à l'immensité des besoins sur place.

Elle reste aujourd'hui mobilisée pour « reconstruire la vie » dans toute sa diversité :

- reconstruire le bâti, en réparant les logements des familles les plus vulnérables, et en réhabilitant des espaces collectifs qui favorisent le vivre ensemble et respectent les identités patrimoniales, culturelles et communautaires ;
- reconstruire les personnes, en facilitant leur maintien dans l'emploi ou en relançant leur entreprise, en poursuivant l'accompagnement social et psychologique des habitants les plus fragiles et les plus oubliés.

La Fondation de France poursuit donc son soutien et son accompagnement, aux côtés des acteurs de terrain, pour les années à venir, jusqu'à ce que l'ensemble des fonds encore disponibles soient affectés et que les actions soient achevées.

Tous nos remerciements et nos encouragements aux associations locales qui portent les actions auprès des populations : leurs membres eux-mêmes impactés ont fait des efforts importants pour accompagner les personnes et les familles en difficulté. Ce sont ces associations sur le terrain qui transforment les dons en actions utiles et précieuses.

**Nous tenons à remercier l'ensemble des donateurs qui se sont mobilisés à nos côtés**, en soutenant nos actions en faveur de la population touchée par les explosions de Beyrouth.

Nous sommes particulièrement touchés par ce vaste élan de générosité.



*Le projet « Compagnons de route » porté par Hammana Artist House est une invitation pour les enfants à regagner confiance et à réapprendre le plaisir des petites choses de la vie.*

# Liste des projets

Type de projet	Organisme	Lieu	Financement accordé (en €)
<b>AIDE SOCIALE ET PSYCHOSOCIALE (13 projets)</b>			<b>558 500 €</b>
Aide financière d'urgence pour des familles vulnérables	Première Urgence Internationale	Karantina, Zafir, Bourj Hammoud	100 000 €
Soutien psychologique aux victimes de l'explosion	Embrace	Beyrouth	50 000 €
Protection des travailleurs migrants	Centre libanais des droits de l'Homme	Beyrouth	20 000 €
Soutien aux personnes atteintes d'addiction	Skoun	Beyrouth	50 000 €
Soutien psychologique aux enfants	Association du foyer de l'Enfant Libanais (AFEL)	Burj Hammoud et Sin El Fil	50 000 €
Soutien psychosocial de 400 enfants après l'explosion de Beyrouth	Himaya Daeem Aataa (HDA)	Rmeil, Mar Mekhael, Karantina et Gemmayze	20 000 €
Soutien psychosocial et activités économiques pour les jeunes	Farah Social Foundation	Mar Mikhael, Gemmayze et Saifi	45 000 €
Assistance sociale pour des filles vulnérables	Good Shepherd Shelter for Young Girls	Bourj Hammoud	43 500 €
Mise en place d'un fonds de bourses d'études destinées aux étudiants et jeunes talents libanais	Erasmus expertise	Beyrouth	12 000 €
We survived – Soutien psychologique aux survivants et aux victimes de l'explosion du 4 août	AVT-L	Beyrouth	50 000 €
Accompagnement de jeunes artistes et prise en charge psychosociale de communautés sinistrées	Association Zoukak	Karantina	50 000 €
Compagnons de route – Programme d'expériences humaine, artistique et pédagogique, au sein de plusieurs écoles et du centre Hammana	Hammana Artist House	Beyrouth	38 000 €
Aide aux personnes LGBT affectées par l'explosion	Queer Relief Fund	Beyrouth	30 000 €
<b>RELANCE ÉCONOMIQUE (7 projets)</b>			<b>371 000 €</b>
Soutien aux micro-entrepreneurs	Al Majmoua	Beyrouth	100 000 €
Aide à la reconstruction de commerces de proximité	Jibal/ATB	Entre Mar Mikhael et Zoqaq el Blat	30 000 €
Achrafieh 2020 Jobs	Achrafieh 2020	Achrafieh et alentours	20 000 €
Accompagnement de petites entreprises	Arcencielfrance	Gemmayzé et Mar Mikhael	95 000 €
Accompagnement de 25 petites et moyennes entreprises	Association d'entraide professionnelle (AEP)	Achrafieh, Bourj Hammoud, Port of Beirut, Sin el Fil, Basta, Karantina	50 000 €
Compensation financière à 24 artisans suite à la perte de leurs productions dans leur boutique endommagée par l'explosion	Le Mouvement social	Gemmayzeh	6 000 €
Beirut Awiy(ée) – développement des capacités des femmes en charpenterie	Warchée	Beyrouth	70 000 €
<b>RÉHABILITATION (8 projets)</b>			<b>465 500 €</b>
Reconstruire les bibliothèques de Beyrouth	ASSABIL	Bachoura et Geitawi	50 000 €
Réhabilitations dans le quartier de Nabaa	Libami Cholet	Nabaa	20 000 €
Observatoire pour la reconstruction de Beyrouth	Beirut Urban Lab	Beyrouth	40 000 €
Reconstruction de logements et de commerces	Association libanaise pour la Promotion Humaine et l'Alphabétisation (ALPHA)	Burj Hammoud et Sin El Fil	75 000 €
Formation d'urgence pour la réhabilitation du patrimoine	Beirut Heritage Initiative	Beyrouth	101 500 €
Restauration du Nazarian Center	UGAB	Sin el Fil	20 000 €
Bab w Shebbek - Réparation des portes et fenêtres	Unite Lebanon Youth Project (ULYP)	Beyrouth	100 000 €
Amélioration de l'habitat par les citoyens	Association Nabaa	Beyrouth	59 000 €
<b>COORDINATION (3 projets)</b>			<b>60 000 €</b>
Cartographie des initiatives locales de solidarité	Lebanon Support	Beyrouth	40 000 €
Étude d'évaluation post-urgence suite à l'explosion du 4 août	Amel International	Beyrouth	15 000 €
Appel à micro-projets Liban	La Guide Européenne du Raid	Beyrouth	5 000 €
<b>TOTAL ENGAGÉ</b>			<b>1 455 000 €</b>